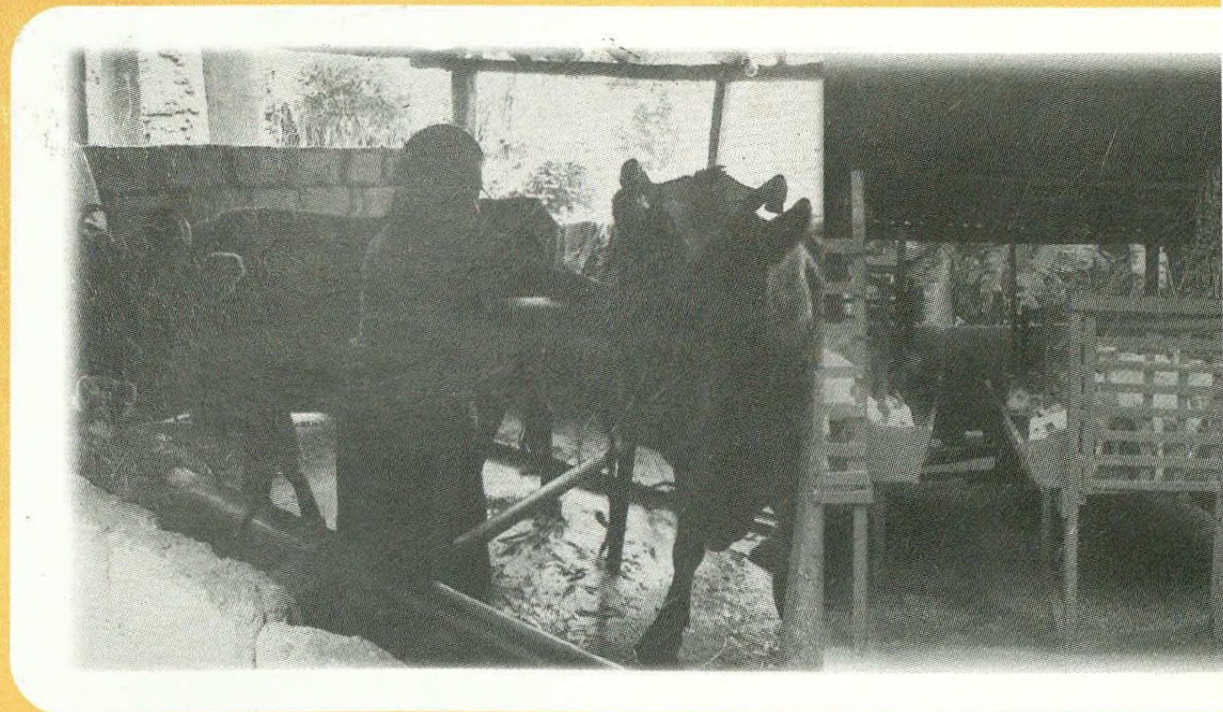


**පොළොන්නරුව දිස්ත්‍රික්කයේ ක්‍රියාත්මක
ස්වයං-රැකියා සඳහා තරුණ ද්‍රායකත්වය
වැඩිකිරීමේ වැඩසටහන ඇගයීමේ අධ්‍යයනය**

ඩබ්.එච්. දුමින්ද ප්‍රියදර්ශන
ඩබ්.ඒ.එන්. විජේසූරිය



053*

HARTI



2014/12
2015/11

පොළොන්නරුව දිස්ත්‍රික්කයේ ක්‍රියාත්මක ස්වයං-රැකියා
සඳහා තරුණ දායකත්වය වැඩිකිරීමේ වැඩසටහන
ඇගයීමේ අධ්‍යයනය

ඩබ්.එම්. දුමින්ද ප්‍රියදර්ශන
ඩබ්.එ.එන්. විජේසූරිය

MFN 12876

පර්යේෂණ වාර්තා අංක: 55

2013 මැයි

හෙක්ටර් කොබ්බෑකඩුව ගොවිකටයුතු පර්යේෂණ හා පුහුණු කිරීම් ආයතනය

114, විජේරාම මාවත,

කොළඹ 07.

2 4 3 1 41

~~23431~~
24314

පුස්තකාලය
LIBRARY
කේ.ටී.පී.පී.ආ.
HARTI

ප්‍රථම මුද්‍රණය

© හෙක්ටර් කොබ්ලිකඩුව ගොවිකටයුතු පර්යේෂණ හා පුහුණු කිරීමේ ආයතනය

සියලුම හිමිකම් ඇවිරිණි

ISBN: 978-955-612-152-3

පරිඝනක පිටු සකසුම හා කවර නිර්මාණය : ඒ.පී. උදේති කරුණාරත්න

පෙරවදන

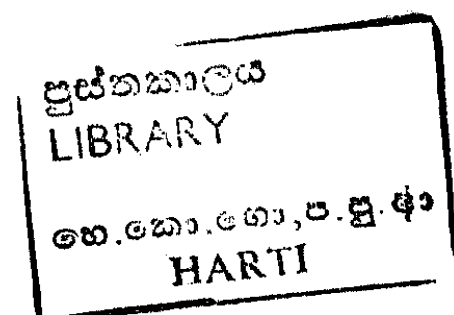
ස්වයං-රැකියා ව්‍යාපෘතීන් හි මූලික අරමුණක් වන්නේ දිළිඳුබවේ සීමාවට පහළින් සිටින ජන කොටස්වල ආදායම් වැඩිකර ඔවුන්ගේ ජීවන තත්ත්වය ඉහළ නැංවීමට කටයුතු කිරීමයි. ස්වයං-රැකියා සෘජුවම ආදායම සහ වත්කම් වෙනස්වීමට බලපාන අතර වතු ලෙස මානව සහ සමාජ ප්‍රාග්ධනයේ හි වෙනස්වීමට බලපෑමක් ඇති කරයි. ඒ තුළ ඉහළ ආදායම, ඉහළ ඉතිරි කිරීම, වැඩි ආයෝජනය, වැඩි ඵලදායිතාවය, උසස් සමාජ ආර්ථික තත්ත්වය සහ ධනාත්මක ආකල්ප සහිත පුද්ගලයින් බිහි වේ. ඒ අනුව, සාර්ථක ආදායම් උත්පාදන ස්වයං-රැකියා ව්‍යාපෘති පුද්ගලයින්ගේ ජීවනෝපාය සංවර්ධනය කරමින් සමාජ සජීවීකරණය සඳහා දායක වේ. මෙය රටක ආර්ථික සංවර්ධනයෙහි ලා බෙහෙවින් උපකාරී වේ. ස්වයං-රැකියා ව්‍යාපෘති මගින් සමාජයට ප්‍රයෝජනවත් වැඩදායී පුද්ගලයින් එක් කරන අතර මේ මගින් ජාතිය ගොඩනැගීමට සැලකිය යුතු දායකත්වයක් සැපයේ.

මහින්ද විත්තන සංවර්ධන ක්‍රියාදාමය හා සබැඳි අපි වටමු - රට තහමු දැවැත්ත ජාතික වැඩපිළිවෙලේ හි කෘෂිකර්මය ආශ්‍රිත තරුණ දායකත්වය ඉහළ නැංවීම මුල්කොට පොළොන්නරුව දිස්ත්‍රික්කය ආශ්‍රිතව ක්‍රියාත්මක වූ ස්වයං-රැකියා උත්පාදන වැඩසටහන් හි ප්‍රගතිය පිළිබඳ අධ්‍යයනයක් කොට වාර්තාවක් ලබාදෙන ලෙස කෘෂිකර්ම අමාත්‍යාංශය ඉල්ලීමක් කරන ලදී. ඒ අනුව, පොළොන්නරුව දිස්ත්‍රික්කයේ සියළුම ප්‍රාදේශීය ලේකම් කොට්ඨාස ආවරණය වන ආකාරයට සමස්ත ස්වයං-රැකියා ලාභීන්ගෙන් 83%ක් අධ්‍යයනයට භාජනය කොට තොරතුරු රැස් කරන ලදී. සාර්ථක ව්‍යාපෘති ප්‍රවර්ධනය කිරීම සඳහා ප්‍රාග්ධනය, තාක්ෂණය වැනි සානුබලයන් ලබාදීමට එම ව්‍යාපෘතීන් හි නිරසාර භාවය සඳහා අවශ්‍ය බව අධ්‍යයනයෙන් නිර්දේශ කොට ඇත. ස්වයං-රැකියා ව්‍යාපෘතීන් නිරන්තර අධීක්ෂණයට ලක් කිරීම එකී ව්‍යාපෘතීන් සාර්ථක වීමට සෘජුවම බලපාන බව මෙම අධ්‍යයනය මගින් සනාථ වේ.

මෙම අධ්‍යයනය එවැනි සංවර්ධන ක්‍රියාවලිවල අරමුණ සහ ඉලක්කගත ක්‍රියාදාමය සඳහා ඉතා හොඳ මඟ පෙන්වීමකි. එසේ වීමට හේතුව එවන් ව්‍යාපෘතීන් හි අරමුණු සපුරා ගැනීම සඳහා පුද්ගලයින්ගේ ආර්ථික අවශ්‍යතා හඳුනාගෙන ඒ පිළිබඳව ගවේෂණය කර, එම අවශ්‍යතා ඉටුකරගැනීම සඳහා සවිබලකරණයක් කළ යුතු වන බැවිනි. ඒ අනුව, පුහුණුව සහ ආකල්පමය වර්ධනය තුළින් පුද්ගලයන් සතු ආත්ම විශ්වාසය ගොඩනැගීම ද ස්වයං-රැකියා ව්‍යාපෘති හේතුවන බව මෙම අධ්‍යයනය තුළින් පෙන්වා දී ඇත.

දේශීය කෘෂිකර්ම ක්ෂේත්‍රයේ ප්‍රගමනය අරමුණු කොටගත් ස්වයං-රැකියා මෙන් ම ආදායම් උපයන ව්‍යාපෘතීන් හි ක්‍රියාකාරීත්වය ආශ්‍රිත බොහෝ අධ්‍යයන ප්‍රයත්නයන්ට මෙන් ම ප්‍රතිපත්ති සම්පාදනයට මෙවැනි විරල අධ්‍යයනයන් හේතු වනු ඇතැයි මම විශ්වාස කරමි.

ඊ.එම්. අහයරත්න
අධ්‍යක්ෂ



ස්තූතිය

ශ්‍රී ලංකාවේ ග්‍රාමීය දරිද්‍රතාවය සහ විරැකියාව තුරන්කරලීමෙහි ලා සාරඵකව දායකවිය හැකි ප්‍රශස්ත සංවර්ධන උපාය මාර්ගික ක්‍රියාමාර්ගයක් ලෙසට මෙම ස්වයං-රැකියා පිළිබඳ පර්යේෂණ අධ්‍යයනය නිම කිරීමෙහිලා සුවිශේෂී දායකත්වයක් ලබාදෙමින්, ආයතනික සහ උපදේශනාත්මක තොරතුරු සපයා දෙමින් මහ පෙත්වූ ආයතනයේ අධ්‍යක්ෂ ජී.එම්. අභයරත්න මහතාට සහ අධ්‍යයනයේ පවතින වැදගත්කම හඳුනාගෙන පර්යේෂණ අධ්‍යයනය ආරම්භයේ සිට සියළුම කටයුතු අධීක්ෂණය කරමින් අවසන් පර්යේෂණ වාර්තාව ලෙස එළිදැක්වීමට අවශ්‍ය තීරණය උපදෙස් හා සහයෝගය ලබාදුන් ආයතනයේ නියෝජ්‍ය අධ්‍යක්ෂ (පර්යේෂණ) ආචාර්ය එල්.පී. රූපසේන මහතාට සහ හිටපු අධ්‍යක්ෂ නීතිඥ ලලිත් කාන්ත ජයසේකර මහතාට ද විශේෂ ස්තූතියක් අපි මෙයින් පිරිනමමු.

එමෙන් ම, පර්යේෂණයෙහි විවිධ අදියරවල දී අවශ්‍ය උපදෙස් සහ සහයෝගය ලබා දෙමින් තම වටිනා කාලය කැප කළ අලෙවි, ආහාර ප්‍රතිපත්ති හා කෘෂි ව්‍යාපාර අංශයේ හිටපු අංශ ප්‍රධානී වික්‍රා හතුරුසිංහ මහත්මියට සහ එම අංශයේ වර්තමාන අංශ ප්‍රධාන ආචාර්ය ඩී.එ. ධර්මරත්න මහතාට ද අවසන් වශයෙන් වාර්තා පිටපත් කියවා පර්යේෂණාත්මක කරුණු නිවැරදි කරදුන් කොළඹ විශ්ව විද්‍යාලයේ ආර්ථික විද්‍යා අධ්‍යයනාංශයේ මහාචාර්ය එම්.එස්.පී. සේනානායක මහතාට සහ සෝදුපත් බැලීමෙන් අවශ්‍ය නිවැරදිකිරීම් කළ මහාචාර්ය ඩබ්.අයි. සිරිවීර යන මහත්වරුන්ට ද ස්තූතිය පුදකර සිටිමු.

තව ද, අධ්‍යයනයේ අවශ්‍යතාවය හඳුනාගෙන මූල්‍ය දායකත්වය ලබාදීමට කටයුතු කළ කෘෂිකර්ම අමාත්‍යාංශයේ "අපි වචමු - රට තහමු" ව්‍යාපෘතියේ අධ්‍යක්ෂ ඩී.එම්.ආර්.බී. දිසානායක මහතාටත්, ක්ෂේත්‍ර කටයුතු සඳහා සහයෝගය දැක් වූ පොළොන්නරුව දිස්ත්‍රික් ලේකම් කාර්යාලයේ සැලසුම් අධ්‍යක්ෂ එම්.එස්.බණ්ඩාර මහතාටත්, එම කාර්යාලයේ ක්ෂේත්‍ර නිලධාරීන් ඇතුළු අනෙකුත් කාර්ය මණ්ඩලයටත් මෙම කාර්යය සතුටුදායක මට්ටමෙන් ඉටු කිරීමෙහි ලා ලබාදුන් සහාය වෙනුවෙන් අපි ස්තූතිය පුදකර සිටිමු.

මනා සැලසුම්කරණයකින් යුතුව ක්ෂේත්‍ර සමීක්ෂණය සිදුකිරීමේ සිට දත්ත විශ්ලේෂණ කටයුතු සිදු කොට නිසි වේලාවට නිවැරදිව සියළු කටයුතු නිමාකළ සංඛ්‍යාත සහකාර උපුල් එදුස්සිරිය මහතාට සහ ක්ෂේත්‍ර කටයුතු සඳහා සහය දැක් වූ අලෙවි, ආහාර ප්‍රතිපත්ති අංශයේ විමර්ශන නිලධාරීන්ට මෙන් ම අපගේ රාජකාරි කටයුතුවල දී බැහැරව යනවිට අපගේ නිශ්චිත රාජකාරි අප වෙනුවෙන් මහත් කැපවීමකින් ඉටුකළ පර්යේෂණ නිලධාරීන් වන එන්.පී.පී. සමන්ත, රුවිනි විදානපතිරණ, ආර්.එන්.කේ. රඹුක්වැල්ල මහත්ම මහත්මීන්ට ද අපගේ ස්තූතිය පුදකර සිටිමු.

එසේම පරිගණක ගත කිරීමේ කාර්ය ඉතා මැනවින් ඉටුකළ එච්.ඩී.පී. පෝෂිනි සාංජනා මෙනවියටත්, වාර්තාවේ අවසන් පිටපත සකස් කරමින් සහ පිටකවරය නිර්මාණය කරමින් සහය වූ ජ්‍යෙෂ්ඨ ප්‍රවෘත්ති හා ප්‍රකාශන නිලධාරී එස්.ඒ.සී.යූ. සේනානායක මහතාට සහ පරිගණක අතුරු සැකසුම්කාරීන් ඒ.පී. උදේනි කරුණාරත්න මහත්මියටත්, වාර්තාව මුද්‍රණය කිරීමේ කටයුතු සිදුකළ මුද්‍රණ ඒකකයේ කාර්ය මණ්ඩලයටත් අපගේ ස්තූතිය පිරිනමමු.

ඩබ්.එච්. දුමින්ද ප්‍රියදර්ශන
ඩබ්.ඒ.එන්. විජේසූරිය

සංක්ෂේපය

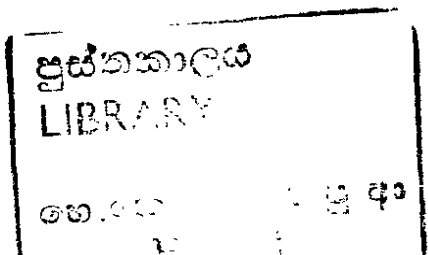
මෙම අධ්‍යයනයේ මූලික පරමාර්ථය වූයේ කෘෂිකර්ම හා ගොවිජන සේවා අමාත්‍යාංශය විසින් පොළොන්නරුව දිස්ත්‍රික්කය සඳහා 2009 වසර තුළ ලබාදුන් මුදල් මගින් ආරම්භ කළ ස්වයං-රැකියා ව්‍යාපෘතීන් හි ලබා ඇති ප්‍රගතිය සොයා බැලීම සහ එම ව්‍යාපෘති සංවර්ධනය සඳහා අවශ්‍ය යෝජනා ඉදිරිපත් කිරීමයි. ඒ අනුව, ක්‍රියාත්මක ස්වයං-රැකියාවන් හි ස්වභාවය ක්‍රියාකාරීත්වය මෙන් ම ප්‍රතිලාභීන්ගේ පෙර හා පසු සමාජ-ආර්ථික තත්ත්වයන් අධ්‍යයනයට ලක්විය. මෙම ස්වයං-රැකියා ව්‍යාපෘති සඳහා ප්‍රාදේශීය ලේකම් කාර්යාල මට්ටමෙන් තෝරාගත් කණ්ඩායම් තුළ එක් පුද්ගලයෙකුට රු.25,000ක් අදියර දෙකක් යටතේ ලබා දී ඇති අතර ඉන් රු.12,500/-ක් ආපසු අයකර නොගන්නා අතර ඉතිරි මුදල 5%ක වාර්ෂික පොලියක් සමඟ වාරික 10කින් ගෙවා අවසන් කළයුතු ව තිබේ.

සමස්ත ප්‍රතිලාභීන් 183 දෙනාගෙන් 151 දෙනෙකු එනම් 83%ක සැලකිය යුතු නියැදියක් සමීක්ෂණයට භාජනය කළ අතර ඔවුහු ප්‍රාදේශීය ලේකම් බල ප්‍රදේශ 07 තුළ ම ව්‍යාප්තව සිටිය හ. ප්‍රතිලාභීන්ගෙන් 34%ක් සමෘද්ධිලාභීන් වූ අතර මුළු සංඛ්‍යාවෙන් 40%ක් කාන්තාවෝ වූහ. ගෙවිය යුතු ණය වාරික ප්‍රමාණයෙන් 50%කට වඩා ගෙවා අවසන් කළ ප්‍රතිලාභීන්ගේ ප්‍රතිශතය 80%කට ආසන්නව තිබුණි. එසේ ම, ප්‍රතිලාභීන් 69%කගේ ම ප්‍රධාන ආදායම් මාර්ගය ගොවිතැන විය. ආරම්භක ව්‍යාපෘති තුළින් 91%ක් ම ක්‍රියාත්මක තත්ත්වයේ පවතින අතර අතරමඟ නවතා දමා ඇති ව්‍යාපෘතිවලින් 62%ක් ම මෙම වැඩසටහන යටතේම ආරම්භ කරන ලද නව ව්‍යාපෘති වේ. ප්‍රතිලාභීන්ගෙන් 70%කට පමණ නිෂ්පාදන අලෙවි කිරීමේ දී ගැටළු නොපැවති අතර විශේෂයෙන් සත්ත්ව පාලන ආශ්‍රිත නිෂ්පාදන සඳහා හොඳ වෙළෙඳපොළක් පැවතීම දැකිය හැකි විය.

ව්‍යාපෘතීන් හි පැවති දුර්වලතා ලෙස ලබා දී තිබූ ප්‍රායෝගික පුහුණුව ප්‍රමාණවත් නොවීම, පසු ඇගයීමක් සිදු නොකිරීම සහ ඇතැම් වාණිජ බෝග ව්‍යාපෘති (මුංඇට, බුලත්, අත්තාසි) අසාර්ථක වීම හඳුනාගත හැකිවී ය. ක්‍රියාත්මක ස්වයං-රැකියා ව්‍යාපෘති තුළින් කිරි සහ සත්ත්ව ආශ්‍රිත නිෂ්පාදන ව්‍යාපෘති සහ සුරතල් මසුන් ඇති කිරීමේ ව්‍යාපෘති බොහොමයක් අපේක්ෂිත ප්‍රතිඵල ලබා තිබුණි. නව ද, ගෘහස්ත සහල් සැකසීමේ ව්‍යාපෘතීන් ද සාර්ථක තත්ත්වයේ පැවතුණි. ඒ අනුව, ගෘහස්ථ මට්ටමෙන් ඉහළ විභවයක් ඇති කිරි නිෂ්පාදන ව්‍යාපෘතීන් ප්‍රවර්ධනය කිරීම, සුරතල් මත්ස්‍ය ව්‍යාපෘති, කුඩා පරිමාණ සහල් සැකසීමේ ව්‍යාපෘති, බිත්තර සඳහා කුකුල් පාලනය වැනි සාර්ථක ව්‍යාපෘති ප්‍රවර්ධනය කිරීම සමස්ථ ඉදිරි ව්‍යාපෘතීන් හි තීරණාත්මක සඳහා බෙහෙවින් ඉවහල් වනු ඇතැයි යෝජනා කළ හැකි ය. එසේ ම, අදාළ ව්‍යාපෘතීන් තීරණාත්මක ඇගයීමට ලක්වීම සිදුවිය යුතු අතර එය ව්‍යාපෘතීන් සාර්ථක වීමට සෘජුවම බලපානු ඇත. ඊට හේතු වන්නේ ව්‍යාපෘති සාර්ථක වීම තුළ මුදල් ආපසු ගෙවීමේ සාධකය තීරණය වන නිසා ය. එය වක්‍රීය අරමුදලක් තුළින් සිදුවන ව්‍යාපෘතියේ අඛණ්ඩ පැවැත්මට ප්‍රධාන වශයෙන් සාධකයක් ද විය හැකි ය.

පටුන

	පිටු අංකය
පෙරවදන	i
ස්තූතිය	ii
සංක්ෂේපය	iii
පටුන	iv
රූප සටහන් සහ වගු නාමාවලිය	vi
පළමුවැනි පරිච්ඡේදය	01
හැඳින්වීම	
1.1 පසුබිම	01
1.2 හැඳින්වීම	01
1.3 අධ්‍යයනයේ අරමුණු	02
1.4 අධ්‍යයනයේ ක්‍රමවේදය	02
1.5 අපේක්ෂිත නිමැවුම්	03
1.6 අධ්‍යයන කාලය	03
1.7 අධ්‍යයනයේ සීමා	03
දෙවැනි පරිච්ඡේදය	04
ආදායම් උත්පාදන ව්‍යාපෘතීන්වල කාර්යභාරය	
2.1 හැඳින්වීම	04
2.2 ස්වයං-රැකියා හැඳින්වීම	04
2.2.1 ස්වයං-රැකියා නිර්වචනය	04
තෙවැනි පරිච්ඡේදය	08
ස්වයං-රැකියා ව්‍යාපෘතිය, ආශ්‍රිත සමාජ-ආර්ථික පසුබිම	
3.1 සත්‍ය/පුරුෂභාවය අනුව බෙදීම	08
3.2 විවාහක/අවිවාහක තත්ත්වය	08
3.3 පවුලේ විශාලත්වය	09
3.4 සමෘද්ධිලාභීන්	09
3.5 අධ්‍යාපන මට්ටම	10
3.6 වයස මට්ටම අනුව බෙදීම	11
3.7 ව්‍යාපෘති ව්‍යාප්තිය	13
3.7.1 ප්‍රාදේශීය ලේකම් කොට්ඨාස අනුව ව්‍යාපෘති ව්‍යාප්තිය	14
3.7.2 ස්වයං-රැකියා ව්‍යාප්ති අනුව මුදල් ලබා දීම	14
3.8 ස්වයං-රැකියාවන් හි ස්වභාවය (වර්ග) අනුව බෙදීම	16



3.9	ආදායම	17
3.9.1	ස්වයං-රක්ෂා ව්‍යාපෘතිය ආදායමට සිදුකරන ලද බලපෑම	17
3.9.2	ස්වයං-රක්ෂාලාභීන්ගේ ප්‍රධාන ආදායම් මාර්ග	18
3.9.3	සේවා නියුක්තිය	19
3.10	ණය ලබාදීම	19
3.10.1	ණය ලබාදීමේ ක්‍රියා පටිපාටිය	19
3.10.2	ණය වාරික ගෙවීම	20
3.11	ස්වයං-රක්ෂා ආශ්‍රිත පුහුණුව	21
3.12	ස්වයං-රක්ෂා ආශ්‍රිත පුහුණුව සඳහා ප්‍රතිලාභීන්ගේ සහභාගීත්වය	22
3.13	නිෂ්පාදන අලෙවිය සහ අලෙවි ගැටළු	23
	සිව්වැනි පරිච්ඡේදය	24
4.1	නිගමන	24
4.2	යෝජනා	25
	ආශ්‍රිත ග්‍රන්ථ	27

රූප සටහන් සහ වගු නාමාවලිය

රූප සටහන්

2.1	ස්වයං-රැකියා ව්‍යාපෘතීන් හි කාර්යභාරය	05
2.2	ආදායම් උත්පාදන ව්‍යාපෘති සඳහා බලපාන සමාජ-ආර්ථික සාධක	06
3.1	ප්‍රතිලාභීන්ගේ අධ්‍යාපන මට්ටම	10
3.2	වයස් මට්ටම අනුව ප්‍රතිලාභීන්ගේ ව්‍යාප්තිය	12
3.3	මුදල් ලබාගත් ව්‍යාපෘති	13
3.4	මුදල් ලබාගත් කාර්යයන්	15
3.5	ආදායමෙහි වෙනස්වීම්	17
3.6	ගෙවා ඇති වාරික ගණන	21

වගු සටහන්

3.1	ස්ත්‍රී/පුරුෂ භාවය සහ විවාහක, අවිවාහක තත්ත්වයන් අනුව ස්වයං-රැකියාලාභීන්ගේ ව්‍යාප්තිය	08
3.2	පවුල් වල සාමාජිකයින්ගේ සංඛ්‍යාව අනුව ස්වයං රැකියාලාභීන්ගේ ව්‍යාප්තිය	09
3.3	ස්වයං-රැකියා ව්‍යාපෘතිය තුළ සමෘද්ධිලාභීන් ව්‍යාප්තිය	10
3.4	අධ්‍යාපන මට්ටම අනුව ස්වයං-රැකියාලාභීන්ගේ ව්‍යාප්තිය	11
3.5	වයස් මට්ටම අනුව ප්‍රතිලාභීන්ගේ ව්‍යාප්තිය	12
3.6	ස්වයං-රැකියා ව්‍යාපෘති ප්‍රාදේශීය ලේකම් කොට්ඨාස අනුව බෙදීයාම	14
3.7	ස්වයං-රැකියා සඳහා මුදල් ලබාදීම ප්‍රදේශීය ලේකම් බලප්‍රදේශ අනුව බෙදී ගොස් ඇති ආකාරය	15
3.8	ස්වයං-රැකියා ව්‍යාපෘති අනුව බෙදීයාම	16
3.9	ස්වයං-රැකියාලාභීන්ගේ ප්‍රධාන ආදායම් මාර්ග	18
3.10	සේවා නියුක්තිය	19
3.11	ණය වාරික ගෙවීම	20
3.12	ස්වයං-රැකියා ආශ්‍රිත පුහුණුව ලබාගැනීම	22
3.13	ව්‍යාපෘතිය ආරම්භ කිරීමට ප්‍රථම ස්වයං රැකියා ආශ්‍රිත පුහුණු ලබා තිබීම	23

පළමු වැනි පරිච්ඡේදය

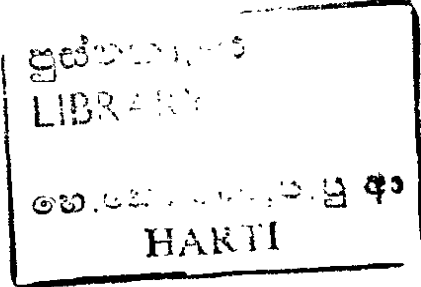
හැඳින්වීම

1.1 පසුබිම

ශ්‍රී ලංකාවේ දළ දේශීය නිෂ්පාදනයට සැලකිය යුතු දායකත්වයක් ලබාදෙන පොළොන්නරුව දිස්ත්‍රික්කය ප්‍රධාන වශයෙන් වැදගත් වන්නේ කෘෂිකර්මාන්තය සඳහා ය. කෘෂි දේශගුණික කලාප අතුරින් DL-1 කලාපයට ඇතුළත් වන පොළොන්නරුව දිස්ත්‍රික්කයේ ප්‍රධාන වගාව වී බෝගය වේ. රටේ වී නිෂ්පාදනයට ප්‍රබල දායකත්වයක් දක්වන පොළොන්නරුව දිස්ත්‍රික්කය තුළ වාර්ෂිකව හෙක්ටයාර් 115,000 පමණ වී වගා කරනු ලබයි. ශ්‍රී ලංකාවේ ප්‍රධාන කෘෂි ආශ්‍රිත කර්මාන්තය (Agro based industry) වන සහල් නිෂ්පාදනය ප්‍රධාන වශයෙන් මෙම දිස්ත්‍රික්කය තුළ කේන්ද්‍ර ගත වී තිබීම සුවිශේෂී කරුණකි. ඊ අනුව, දිස්ත්‍රික්කය තුළින් ජාතික ආර්ථිකයට සිදුකරන බලපෑම අති මහත් ය. සමස්ථ ශ්‍රී ලංකාවේ කෘෂිකාර්මික අංශය තුළ සේවා නියුක්තිය 2009 වසර වනවිට 32.6% වන අතර පොළොන්නරුව දිස්ත්‍රික්කයේ එම අගය 47.9% වැනි ඉහළ මට්ටමක පවතී. මේ අනුව, එම දිස්ත්‍රික්කය තුළ කෘෂි ආශ්‍රිත කර්මාන්තයන් ස්ථාපිත කිරීම අතිශයින් වැදගත් ය. එසේ ම, 2009 වසර වන විට ශ්‍රී ලංකාවේ සමස්ථ සේවා නියුක්තිය 5.8% වුව ද, පොළොන්නරුව දිස්ත්‍රික්කයේ මෙම අගය 6.5% වැනි මට්ටමක තවදුරටත් පවතී. කෘෂිකාර්මික නොවන අංශය සැලකිය යුතු ලෙස වර්ධනය නොවීම මෙම තත්ත්වයට හේතුවක් ලෙස සැලකිය හැකිය. මෙහි දී, කෘෂි ආශ්‍රිත කර්මාන්ත තවදුරටත් වර්ධනය කිරීම තුළින් කර්මාන්ත හා සේවා අංශයට සැලකිය යුතු දායකත්වයක් එක් කිරීම වැදගත් වේ. ජනලේඛන හා සංඛ්‍යාලේඛන දෙපාර්තමේන්තුවේ දත්තයන්ට අනුව පොළොන්නරුව දිස්ත්‍රික්කයේ සමස්ථ බිම් ප්‍රමාණයෙන් 34.6%ක් වගා කළ බිම් වන අතර තව දුරටත් වගා කළ හැකි එසේ වුව ද වගා නො කරන ලද බිම් ප්‍රමාණය 15.5%කි. මෙම විහව බිම් ප්‍රමාණය සත්ත්ව පාලනය වැනි ව්‍යාපෘති සඳහා යොදා ගැනීමේ සුවිශේෂී හැකියාවක් පවතී. 2006/ 07 ජන හා සංඛ්‍යා ලේඛන දෙපාර්තමේන්තුවේ ගෘහ ආදායම් වියදම් සංවිනයට අනුව පොළොන්නරුව දිස්ත්‍රික්කය තුළ දිළිඳුබවේ සීමාවට පහළින් සිටින ජනගහනයේ ප්‍රතිශතය 12.7%කි. එසේ ම, දිස්ත්‍රික්කය තුළ 2008 වසරේ දී සමෘද්ධි සහනාධාර ලැබූ පවුල් සංඛ්‍යාව 32,211 වූ අතර එය මුළු පවුල් සංඛ්‍යාවෙන් 29%ක් පමණ වේ.

1.2 අධ්‍යයනය හැඳින්වීම

ශ්‍රී ලංකාවේ වීරැකියාව 5.4%ක් වූවත් තරුණ වීරැකියාව 21%ක් වැනි ඉහළ මට්ටමක පවතී. තරුණ රැකියා හිඟය ජාතික වශයෙන් බලපාන ප්‍රධාන ප්‍රශ්නයක් බැවින්, එය විසඳීම සඳහා විවිධ ක්‍රියාමාර්ග ගෙන තිබේ. ස්වයං-රැකියා සඳහා යොමු කිරීම ඉන් එක් ක්‍රියාමාර්ගයකි. ප්‍රාග්ධනය හිඟකම ස්වයං-රැකියා ආරම්භයට මෙන් ම වර්ධනයට ප්‍රධාන



බාධකයක් වී තිබේ. මෙම ප්‍රශ්නයට පිළිතුරු වශයෙන් “අපි වචනු - රට තහවුරු” වැඩසටහන යටතේ පොදුජනතරු දිස්ත්‍රික්කයේ පුද්ගලයින් 183කට ස්වයං-රැකියා සඳහා රුපියල් ලක්ෂ 50ක ණය මුදලක් ලබා දී ඇත. මෙම වැඩසටහනේ සාර්ථකත්වය පිළිබඳ අධ්‍යයනයක් කරන ලෙස කෘෂිකර්ම සංවර්ධන හා ගොවිජන සේවා අමාත්‍යාංශය හෙක්ටර් කොබ්බෑකඩුව ගොවිකටයුතු පර්යේෂණ හා පුහුණු කිරීමේ ආයතනයෙන් ඉල්ලීමක් කරන ලදී.

1.3 අධ්‍යයනයේ අරමුණු

මෙම අධ්‍යයනයේ ප්‍රධාන අරමුණු වන්නේ කෘෂිකර්ම සංවර්ධන හා ගොවිජන සේවා අමාත්‍යාංශයෙන් ලබාදුන් මුදලින් ආරම්භ කළ ස්වයං-රැකියා ව්‍යාපෘතීන් හි මෙතෙක් ලබා ඇති ප්‍රගතිය සොයා බැලීම සහ එම ව්‍යාපෘතීන් හි ප්‍රවර්ධනය සඳහා අවශ්‍ය යෝජනා ඉදිරිපත් කිරීමයි. අධ්‍යයනයේ විශේෂිත අරමුණු පහත දැක් වේ.

- ආරම්භ කොට ඇති ස්වයං-රැකියාවන්ගේ ස්වභාවය සහ ක්‍රියාකාරීත්වය සොයා බැලීම.
- ස්වයං-රැකියා ආරම්භ කිරීමට පෙර හා පසු ස්වයං-රැකියාලාභීන්ගේ සමාජ හා ආර්ථික තත්ත්වය සොයා බැලීම.
- ස්වයං-රැකියාලාභීන් මුහුණපාන ගැටළු පිළිබඳ සොයා බැලීම.
- ස්වයං-රැකියා ප්‍රවර්ධනය සඳහා අවශ්‍ය පහසුකම් සොයා බැලීම
- ස්වයං-රැකියාලාභීන්ගේ සමාජ හා ආර්ථික තත්ත්වය තංවාලීමේ ඉඩ ප්‍රස්ථා හඳුනා ගැනීම.
- වැඩසටහනේ අපේක්ෂිත අරමුණු කොතෙක් දුරට ලඟාකර තිබේ ද යන්න සොයා බැලීම.
- ව්‍යාපෘතියේ තිරසාර භාවය සඳහා තිරදේශ ඉදිරිපත් කිරීම.

1.4 අධ්‍යයන ක්‍රමවේදය

මෙම අධ්‍යයනය සඳහා ප්‍රාථමික සහ ද්විතීයික දත්ත භාවිතා කරන ලදී. දිස්ත්‍රික් ක්‍රම සම්පාදන කාර්යාලයෙන් සහ කෘෂිකර්ම සංවර්ධන හා ගොවිජන සේවා අමාත්‍යාංශයෙන් ද්විතීයික දත්ත ලබාගත් අතර සමීක්ෂණයක් මාර්ගයෙන් ප්‍රාථමික දත්ත රැස් කරනු ලැබීය. සමීක්ෂණය සඳහා සියළුම අංශ නියෝජනය වන ආකාරයට ස්වයං-රැකියා ලාභීන් 151ක් තෝරාගෙන ප්‍රශ්න මාලාවක් මගින් තොරතුරු රැස් කරනු ලැබීය. එසේ ම, ව්‍යාපෘතියට සම්බන්ධ නිලධාරීන් සමඟ සාකච්ඡා කොට අවසන් ප්‍රශ්නමාලාව සකස් කෙරිණ. තව ද, මෙම ව්‍යාපෘතියට අදාළ නිලධාරීන් සහ දැනුමක් ඇති පුද්ගලයන් සමඟ සාකච්ඡා කිරීම තුළින් සහ ස්වයං-රැකියා ව්‍යාපෘතීන් නිරීක්ෂණය කිරීම තුළින් දත්ත හා තොරතුරු එක්රැස් කෙරිණ.

1.5 අපේක්ෂිත නිමැවුම් (Output)

මෙම අධ්‍යයනය තුළින් පහත සඳහන් නිමැවුම් අපේක්ෂා කෙරේ.

1. විවිධාකාර වූ ස්වයං-රක්ෂා ව්‍යාපෘති හඳුනා ගැනීම.
2. ස්වයං-රක්ෂාලාභීන්ගේ සමාජ-ආර්ථික තත්ත්වය
3. වැඩසටහනේ සාර්ථකත්වය
4. ස්වයං-රක්ෂා ප්‍රවර්ධනය සඳහා යෝජනා
5. ව්‍යාපෘතියේ තීරසාරභාවය සඳහා යෝජනා

1.6 අධ්‍යයන කාලය

මෙම අධ්‍යයනය මාස දෙකක් තුළ තිම කිරීමට සැලසුම් කරන ලදී.

අනු අංකය	කාර්යය	කාලය
1.	ප්‍රශ්න මාලාව සැකසීම, ක්ෂේත්‍රය පරීක්ෂා කිරීම.	සති 1
2.	නියැදිය තෝරා ගැනීම සහ ක්ෂේත්‍ර අධ්‍යයනය සංවිධානය	සති 1
3	දත්ත රැස්කරත්තත් පුහුණු කිරීම, ක්ෂේත්‍ර සමීක්ෂණය පැවැත්වීම, නිලධාරීන්/ප්‍රතිලාභීන් සමඟ සාකච්ඡා පැවැත්වීම	සති 3
4	දත්ත විශ්ලේෂණය	සති 1
5	වාර්තාව ලිවීම හා ඉදිරිපත් කිරීම.	සති 2

1.7 අධ්‍යයනයේ සීමා

පොළොන්නරුව දිස්ත්‍රික්කයේ ප්‍රාදේශීය ලේකම් කොට්ඨාස 07 ම ආවරණය වන පරිදි සියලුම ප්‍රතිලාභීන් විසිරී සිටීම නිසා දත්ත හා තොරතුරු රැස්කිරීම ප්‍රායෝගිකව ඉතා අසීරු කටයුත්තක් විය. අධ්‍යයනයේ ස්වභාවය අනුව, ස්වයං-රක්ෂාලාභීන්ගේ නියැදියක් තෝරාගෙන සමීක්ෂණය සිදුකිරීමට මුල දී තීරණය කළත්, ප්‍රතිලාභීන්ගේ ව්‍යාප්තිය මෙන් ම විවිධ වූ ව්‍යාපෘතීන් පැවතීමත් සැලකිල්ලට ගෙන සියලු ප්‍රතිලාභීන් එනම් මුළු සංඛ්‍යාවම නියැදියක් ලෙස යොදා ගැනීමට තීරණය කරන ලදී. ඒ අනුව, අධ්‍යයනය සඳහා ක්‍රියාත්මක කරන ලද මුළු ස්වයං-රක්ෂා ව්‍යාපෘතීන් සංඛ්‍යාවම යොදා ගැනීමට උත්සාහ කළ ද සමීක්ෂණයට භාජනය වූ නිවෙස් 171ක් තුළින් 151ක් දෙනෙකුගෙන් පමණක් තොරතුරු ලබාගැනීමට හැකි විය. සමීක්ෂණය සඳහා පෙර දැනුම්දීමකින් පසුව අදාළ ප්‍රතිලාභීන් හමුවට ගිය ද ඉතිරි 20 දෙනා සම්බන්ධ කරගත නොහැකි විය.

දෙ වැනි පරිච්ඡේදය
ආදායම් උත්පාදන ව්‍යාපෘතීන් හි කාර්යභාරය

2.1 හැඳින්වීම

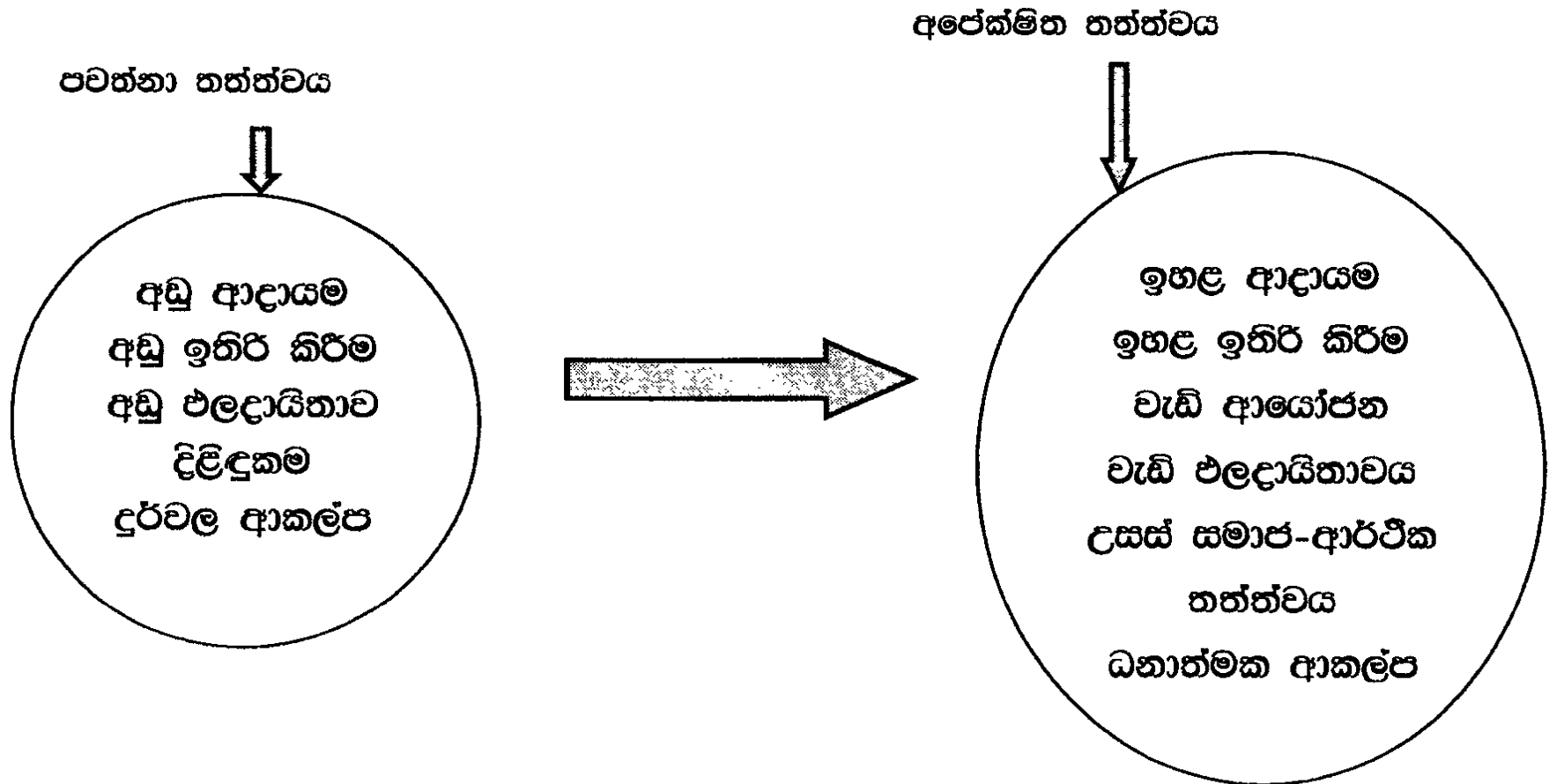
ආදායම් උත්පාදන ව්‍යාපෘතීන් හි ප්‍රධාන අරමුණ වන්නේ දිළිඳුබවේ සීමාවට පහළින් සිටින ජන කොටස වල ආදායම වැඩිකර ඔවුන්ගේ ජීවන තත්ත්වය ඉහළ නැංවීමයි. මේ තුළින් ග්‍රාමීය ආර්ථිකය සක්‍රීයත්වයට පත්වන අතර (*Economic Mobility*) මානව හා සමාජ ප්‍රාග්ධනය (*Human and Social Capital*) කාර්යක්ෂම වෙයි. මේ බව විවිධ රටවල කරන ලද පර්යේෂණ අධ්‍යයන වලින් සනාථ වී තිබේ.

2.2 ස්වයං-රැකියා පිළිබඳ හැඳින්වීම

2.2.1 ස්වයං-රැකියා නිර්වචනය

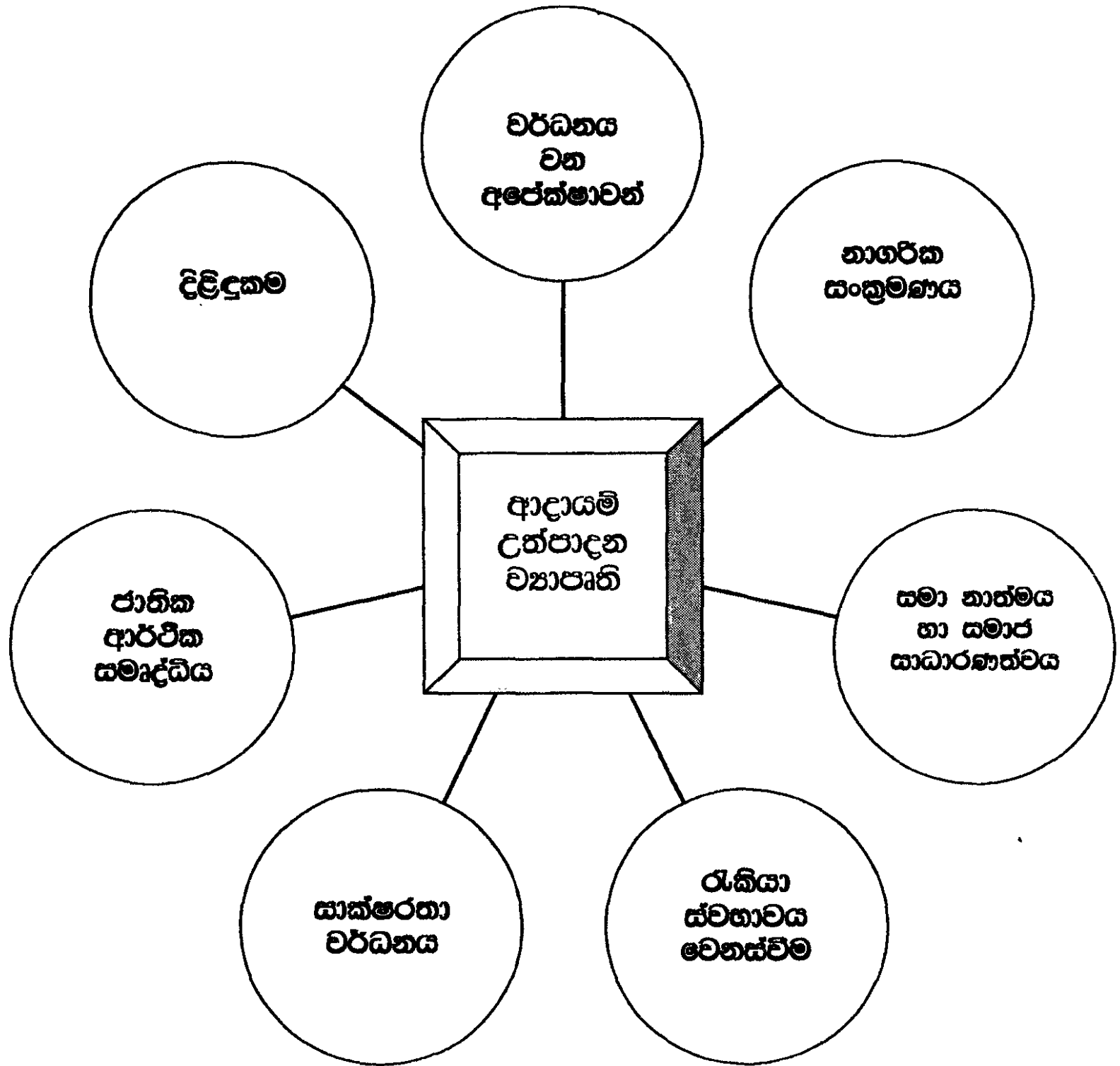
ලෝක කමිකරු සංවිධානයේ නිර්වචනයට අනුව, “අදාළ කාලසීමාව තුළ මුදලින් හෝ ද්‍රව්‍යමය වශයෙන් ලාභයක් ලැබීම හෝ පවුලේ යැපීම සඳහා (*Profit or family gain*) යම් කාර්යයක නිරත වීම ස්වයං-රැකියාවක් ලෙස හැඳින්වේ”. *Self employment: at work persons who during the reference period performed some work for profit or family gain, in cash or kind; (International labor organization)* ස්වයං-රැකියාව අඩු ආදායම්ලාභී පුද්ගලයින්ගේ ඉපැයීම් ව්‍යාපෘතිය ඉහළ නැංවීමට ස්වයං රැකියා ඉවහල් වේ. (*HoHz, Eakim, Rosen, and Weathers, 2000*) අඩු අධ්‍යාපන මට්ටම් සහිත ස්වයං-රැකියාවල නියුතු තරුණ, තරුණයින්ගේ ඉපැයීම් වල වර්ධනය ආරම්භක අවධිය හැරුණු කොට, ඔවුන්ගේ සමකාලීන වැටුප් ලබන රැකියාවල නියුතුවුවත්ගේ ඉපැයීම් වර්ධනයට වඩා වේගවත් බව අධ්‍යයන මගින් හෙළි වී තිබේ. (*Fairlie, 2004*) ස්වයං-රැකියා, සෘජුවම ආදායම සහ වත්කම් වෙනස්වීමට (*Human Capital and Social Capital*) බලපෑමක් ඇති කරයි.

2.1 රූප සටහන: ස්වයං-රැකියා ව්‍යාපෘතීන් හි කාර්යභාරය



ආදායම් උත්පාදන ස්වයං-රැකියා ව්‍යාපෘතීන් මගින් දිළිඳු බවේ සීමාවේ හෝ ඊට පහලින් සිටින පුද්ගලයින් ඉහළ මට්ටමක් කරා යොමු කළ හැකි ය. එනම් අඩු ආදායම, අඩු ඉතිරිකිරීම්, අඩු ආයෝජන හැකියාව, අඩු ඵලදායිතාවය, දිළිඳුකම සහ දුර්වල ආකල්ප ඇති පුද්ගලයින් ඉහළ ආදායම, ඉහළ ඉතිරි කිරීම්, වැඩි ආයෝජන, වැඩි ඵලදායිතාවය, උසස් සමාජ ආර්ථික තත්ත්වය සහ ධනාත්මක ආකල්ප සහිත පුද්ගලයින් බවට පරිවර්තනය කළ හැකි ය. මේ අනුව සාර්ථක ආදායම් උත්පාදන ස්වයං-රැකියා ව්‍යාපෘති, පුද්ගලයින්ගේ ජීවනෝපාය සංවර්ධනය කරමින් සමාජ සජීවීකරණය සඳහා දායක වේ. මෙය රටක ආර්ථික සංවර්ධනයෙහි ලා බෙහෙවින් වැදගත් වේ. ස්වයං-රැකියා ව්‍යාපෘති මගින් සමාජයට ප්‍රයෝජනවත් ඵලදායී පුද්ගලයින් එකතු කරන අතර මේ මගින් ජාතිය ගොඩනැගීමට සැලකිය යුතු දායකත්වයක් සැපයේ. මෙම අරමුණ සපුරා ගැනීම සඳහා පුද්ගලයන්ගේ ආර්ථික අවශ්‍යතා හඳුනාගෙන ඒ පිළිබඳව ගවේෂණය කර එම අවශ්‍යතා ඉටුකිරීම සඳහා ඔවුන් සවිබලකරණය කළ යුතු වේ. එමෙන් ම, පුහුණුව සහ ආකල්පමය වර්ධනය තුළින් පුද්ගලයින් සතු ආත්ම විශ්වාසය ගොඩනැගීම ද ස්වයං-රැකියා ව්‍යාපෘතිවල සාර්ථකත්වයට බෙහෙවින් බලපායි. අදාළ රැකියා පිළිබඳව වෘත්තීය මහපෙත්වීම සහ තීරණතර පුහුණුවීම් තුළින් ස්වයං රැකියා ව්‍යාපෘති වල ගුණාත්මකභාවය ඉහළ නැංවිය හැකි වේ. මෙම ව්‍යාපෘති වල තීරසාරීත්වයට බලපාන තවත් වැදගත් කරුණක් වන්නේ රැකියාලාභීන් අතර කණ්ඩායම් හැඟීම සහ එකට වැඩකිරීමේ හැකියාවන් වර්ධනය කිරීමයි.

2.2 රූප සටහන: ආදායම් උත්පාදන ව්‍යාපෘති සඳහා බලපාන සමාජ-ආර්ථික සාධක



සමාජය තුළ සාක්ෂරතා මට්ටම වර්ධනය වන විට පුද්ගලයන් ආදායම් උත්පාදන ව්‍යාපෘතීන් කරා යොමු වීම ඉහළ යයි. මේ නිසා විධිමත් සහ අවිධිමත් ආකාරයෙන් පුද්ගලයන් දැනුමෙන් පෝෂණය වන විට ආදායම වැඩිකර ගත හැකි ප්‍රවේශයන් කරා නැඹුරු වෙයි. දැනුමෙන් සහ තොරතුරු වලින් පුද්ගලයන් වර්ධනය වන විට ජීවන රටාවන් සහ ජීවන අපේක්ෂාවන් වැඩි දියුණු වීම සිදු වේ. එවිට පුද්ගලයින් එදායී ආර්ථික ව්‍යාපෘති වලට වැඩි වශයෙන් යොමුවීමට පෙළඹීම සිදු වේ.

පුස්තකාලය
LIBRARY
හෙ.කො.ගො,ප.පු.ආ
HARTI

ග්‍රාමීය ප්‍රදේශවල ජන කොටස් කෘෂිකර්මය හා වෙනත් කර්මාන්ත ආශ්‍රිත ස්වයං-රැකියා ව්‍යාපෘතීන් වලට යොමු කිරීම තුළින් තාගරික ප්‍රදේශ වලට සංක්‍රමණය වීම පහසුවෙන් පාලනය වෙයි. එමගින් සංකීර්ණ සමාජ-ආර්ථික ගැටළු ඇතිවීම වලක්වා ගත හැකි වේ.

විශේෂයෙන් සංවර්ධනය වෙමින් පවතින රටවල වැඩි ජනගහනයක් දරිද්‍රතා මට්ටමට පහළින් සිටී. ආදායම් උත්පාදන ස්වයං-රැකියා ව්‍යාපෘති ඔවුන්ගේ දිළිඳුබව ඉවත් කර ජීවන මට්ටම ඉහළ නැංවීමට බෙහෙවින් දායක වෙයි. ස්වයං-රැකියා මගින් ග්‍රාමීය ප්‍රදේශවල කාන්තාවන්, විරැකියාවෙන් පෙළෙන තරුණ කොටස්, විවිධ සුළු ජන වාර්ගික කොටස් සවිබලකරණය කිරීම සිදුකළ හැකි අතර එමගින් සමාජ සමානාත්මතාවය වර්ධනය වේ.

ආදායම් ඉපයීම් වර්ධනය වීමත් සමඟ ග්‍රාමීය ජන කොටස් වල රැකියා වල ස්වභාවය වෙනස්වීම හා කාන්තාවන් සක්‍රීයව ආර්ථික ක්‍රියාවලියට දායකවීම ස්වයං-රැකියා ව්‍යාපෘතීන් මගින් ඉටුවන තවත් වැදගත් කාර්යයන් ය.

රටක ආර්ථික අභිවෘද්ධිය සඳහා රට තුළ සිටින ජනතාවගෙන් උපරිම ප්‍රමාණයක් ආදායම් උත්පාදන කාර්යයන් වල නිරත විය යුතු ය. මේ අනුව, ස්වයං-රැකියා ව්‍යාපෘතීන් සෘජුවම රටක ආර්ථික අභිවෘද්ධිය සඳහා බෙහෙවින් දායක වෙයි.

ස්වයං-රැකියා ව්‍යාපෘතීන්වල ක්‍රියාකාරීත්වය හා පැවැත්මට බලපාන සමාජ - ආර්ථික සාධක රාශියකි. එය 2.2 රූප සටහනින් පැහැදිලි වේ.

හෙ වැනි පරිච්ඡේදය

ස්වයං-රැකියා ව්‍යාපෘතිය, ආශ්‍රිත සමාජ-ආර්ථික පසුබිම

3.1 ස්ත්‍රී/පුරුෂභාවය අනුව බෙදීයාම

සමස්ත ස්වයං-රැකියාලාභීන්ගෙන් 62%ක් පමණ එනම් 93 දෙනෙකු පමණ පිරිමි පාර්ශවය වූ අතර 38%ක ප්‍රමාණයක් කාන්තාවෝ වූ හ (වගු අංක 3.1). ප්‍රාදේශීය ලේකම් කොට්ඨාස මට්ටමෙන් පිරිමි පාර්ශවයෙන් ඉහළම දායකත්වය ලංකාපුර සහ ඇලහැර ප්‍රාදේශීය ලේකම් කොට්ඨාසයන්ගෙන් වාර්තා විය. එම කොට්ඨාස වල පිරිමි ප්‍රතිශතය 90% ඉක්මවා තිබුණි. තමන්කඩුව ප්‍රාදේශීය ලේකම් කොට්ඨාසය තුළ ඉහළම කාන්තා දායකත්වයක් (61%) පැවති අතර අවම පිරිමි දායකත්වයක් (39%) ඒ තුළ වාර්තා විය.

3.2 විවාහක/අවිවාහක තත්ත්වය

අධ්‍යයනයට භාජනය වූ සමස්ත නියැදිය තුළ 91%ක් එනම් ස්වයං-රැකියාලාභීන් 138 දෙනෙකුම විවාහක තත්ත්වයෙන් පසු වූ අතර අවිවාහක තරුණ දායකත්වය 9%ක් පමණ විය. විශේෂයෙන් ඇලහැර සහ මැදිරිගිරිය ප්‍රාදේශීය ලේකම් කොට්ඨාසයන් හි සියළුම දෙනා විවාහක අය වූ අතර ප්‍රතිශතයක් ලෙස අවම විවාහක ස්වයං-රැකියාලාභීන් (75%) හිඟුරක්ගොඩ ප්‍රාදේශීය ලේකම් කොට්ඨාසයෙන් වාර්තා විය. අනෙකුත් සියළුම ප්‍රාදේශීය ලේකම් කොට්ඨාස තුළින් 75%කට වඩා ඉහළ ප්‍රතිශතයක් විවාහකයින් ලෙස වාර්තා විය.

වගු අංක 3.1 ස්ත්‍රී-පුරුෂභාවය සහ විවාහක/අවිවාහක තත්ත්වයන් අනුව ස්වයං-රැකියා ලාභීන්ගේ ව්‍යාප්තිය

ප්‍රාදේශීය ලේකම් කොට්ඨාස	ස්ත්‍රී පුරුෂ භාවය				විවාහක අවිවාහක බව			
	පුරුෂ		ස්ත්‍රී		විවාහක		අවිවාහක	
	සංඛ්‍යාව	ප්‍රතිශතය	සංඛ්‍යාව	ප්‍රතිශතය	සංඛ්‍යාව	ප්‍රතිශතය	සංඛ්‍යාව	ප්‍රතිශතය
දිඹුලාගල	20	59	14	41	31	91	03	09
වැලිකන්ද	10	67	05	33	14	93	01	07
ඇලහැර	11	92	01	08	12	100	-	-
තමන්කඩුව	13	39	20	61	30	91	03	09
මැදිරිගිරිය	11	48	12	52	23	100	-	-
හිඟුරක්ගොඩ	07	58	05	42	09	75	03	25
ලංකාපුර	21	95	01	05	19	86	03	14
පොලොන්නරුව	93	62	58	38	138	91	13	09
දීස්ත්‍රික්කය								

මූලාශ්‍රය : ක්ෂේත්‍ර සමීක්ෂණ, හෙ.කො.ගො.ප.පු. ආයතනය, 2010 අගෝස්තු

3.3 පවුලේ විශාලත්වය

ස්වයං-රැකියාලාභීන්ගේ පවුල්වල සංඛ්‍යාව අනුව සලකා බැලූ විට එක් ගෘහ ඒකකයක් තුළ සාමාජිකයන් 3-5න් අතර සිටින පවුල් 56%ක් පමණ වාර්තා වූ අතර සාමාජිකයන් 5-7 අතර පවුල් 34%ක් පමණ විය. කෙසේ වුව ද, දීප්තික්කය තුළම ස්වයං-රැකියාලාභීන්ගේ ගෘහ ඒකක තුළ සාමාජිකයන් 07දෙනෙකුට වඩා සිටින පවුල් 2%ක් පමණ සහ සාමාජිකයන් තිදෙනෙකුට අඩු පවුල් 8%ක් පමණ වාර්තා විය.

වගු අංක 3.2 පවුල්වල සාමාජිකයන්ගේ සංඛ්‍යාව අනුව ස්වයං-රැකියාලාභීන්ගේ ව්‍යාප්තිය

ප්‍රාදේශීය ලේකම් කොට්ඨාස	සාමාජික සංඛ්‍යාව 03 ට අඩු		සාමාජික සංඛ්‍යාව 3-5 අතර		සාමාජික සංඛ්‍යාව 5-7 අතර		සාමාජික සංඛ්‍යාව 07 ට වැඩි	
	සංඛ්‍යාව	ප්‍රතිශතය	සංඛ්‍යාව	ප්‍රතිශතය	සංඛ්‍යාව	ප්‍රතිශතය	සංඛ්‍යාව	ප්‍රතිශතය
දිඹුලාගල	-	-	23	68	11	32	-	-
වැලිකන්ද	01	07	07	47	06	40	01	07
ඇලහැර	-	-	07	58	05	42	-	-
තමන්කඩුව	04	12	18	55	10	30	-	-
මැදිරිගිරිය	02	09	14	61	07	30	-	-
හිඟුරක්ගොඩ	02	17	06	50	03	25	01	08
ලංකාපුර	03	14	09	41	10	45	-	-
පොලොන්නරුව දීප්තික්කය	12	08	84	56	52	34	03	02

මූලාශ්‍රය - ක්ෂේත්‍ර සමීක්ෂණ, හෙ.කො.ගො.ප.පු. ආයතනය, 2010 අගෝස්තු

පොලොන්නරුව දීප්තික්කයේ සමස්ත ප්‍රතිලාභීන් සංඛ්‍යාව සැලකූ විට සාමාජික සංඛ්‍යාව 3-5 අතර ඉහළම ප්‍රතිශතය 68%ක් ලෙස දිඹුලාගල ප්‍රාදේශීය ලේකම් කොට්ඨාසයෙන් වාර්තා විය.

3.4. සමෘද්ධිලාභීන්

අදාළ ව්‍යාපෘතියේ ස්වයං-රැකියාලාභීන්ගෙන් 34%ක් සමෘද්ධිලාභීන් වූ අතර ඉහළම සමෘද්ධිලාභීන් ප්‍රතිශතයන් හිඟුරක්ගොඩ ප්‍රාදේශීය ලේකම් කොට්ඨාසයෙන් වාර්තා විය. දිඹුලාගල, ඇලහැර සහ ලංකාපුර ප්‍රාදේශීය ලේකම් බලප්‍රදේශයන්ගෙන් සමෘද්ධිලාභී ස්වයං-රැකියාලාභීන් 25%-30% අතර ප්‍රතිශතයක් පමණක් වාර්තා විය (වගු අංක 3.3).

වගු අංක 3.3: ස්වයං-රැකියා ව්‍යාපෘතිය තුළ සමෘද්ධිලාභීන් ව්‍යාපෘතිය

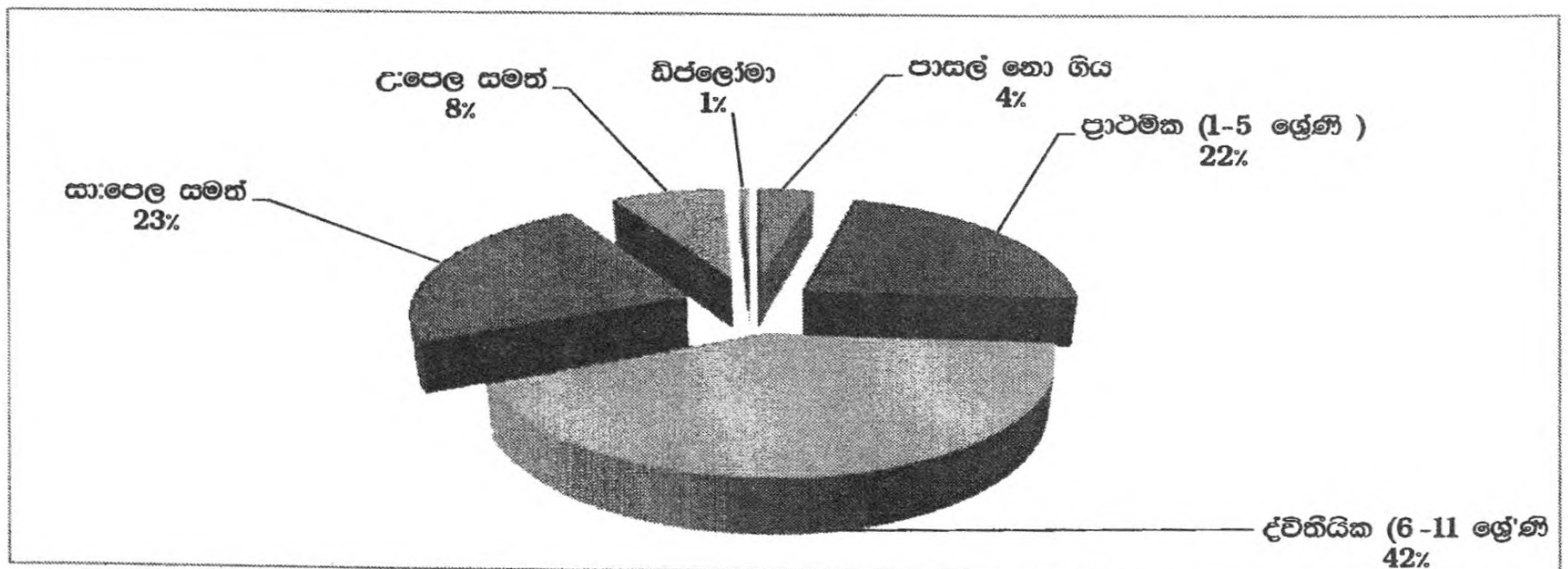
ප්‍රාදේශීය ලේකම් කොට්ඨාස	සමෘද්ධිලාභීන්		සමෘද්ධිලාභීන් නොවන	
	සංඛ්‍යාව	ප්‍රතිශතය	සංඛ්‍යාව	ප්‍රතිශතය
දිඹුලාගල	10	29	24	71
වැලිකන්ද	06	40	09	60
ඇලහැර	03	25	09	75
තමත්කඩුව	11	33	22	67
මැදිරිගිරිය	10	43	13	57
හිඟුරක්ගොඩ	06	50	06	50
ලංකාපුර	06	27	16	73
පොලොන්නරුව	52	34	99	66
දිස්ත්‍රික්කය				

මූලාශ්‍රය : ක්ෂේත්‍ර සමීක්ෂණ, හෙ.කො.ගො.ප.පු. ආයතනය, 2010 අගෝස්තු

3.5. අධ්‍යාපන මට්ටම

සමස්ථ අධ්‍යයන බල ප්‍රදේශය තුළ ද්විතීයික හෙවත් 6 ශ්‍රේණියත්, 11 ශ්‍රේණියත් අතර අධ්‍යාපනය ලද ප්‍රතිලාභීන්ගේ සංඛ්‍යාව 64ක් පමණ වූ අතර එය 42%ක පමණ ප්‍රතිශතයකි (3.1 සටහන). පාසල් අධ්‍යාපනය නො ලද 4%ක් පමණ වාර්තා වූ අතර අ:පො:ස: උ:පෙල සමත් පිරිස 8%ක් ලෙස ද, ඉහළම අධ්‍යාපනය ලැබූ ප්‍රතිලාභීන් අතර එක් ධීවරාධාරියෙකු ද වාර්තා විය.

3.1 රූප සටහන: ප්‍රතිලාභීන්ගේ අධ්‍යාපන මට්ටම



මූලාශ්‍රය : ක්ෂේත්‍ර සමීක්ෂණ, හෙ.කො.ගො.ප.පු. ආයතනය, 2010 අගෝස්තු

වගු අංක 3.4: අධ්‍යාපන මට්ටම අනුව ස්වයං-රැකියාලාභීන්ගේ ව්‍යාප්තිය.

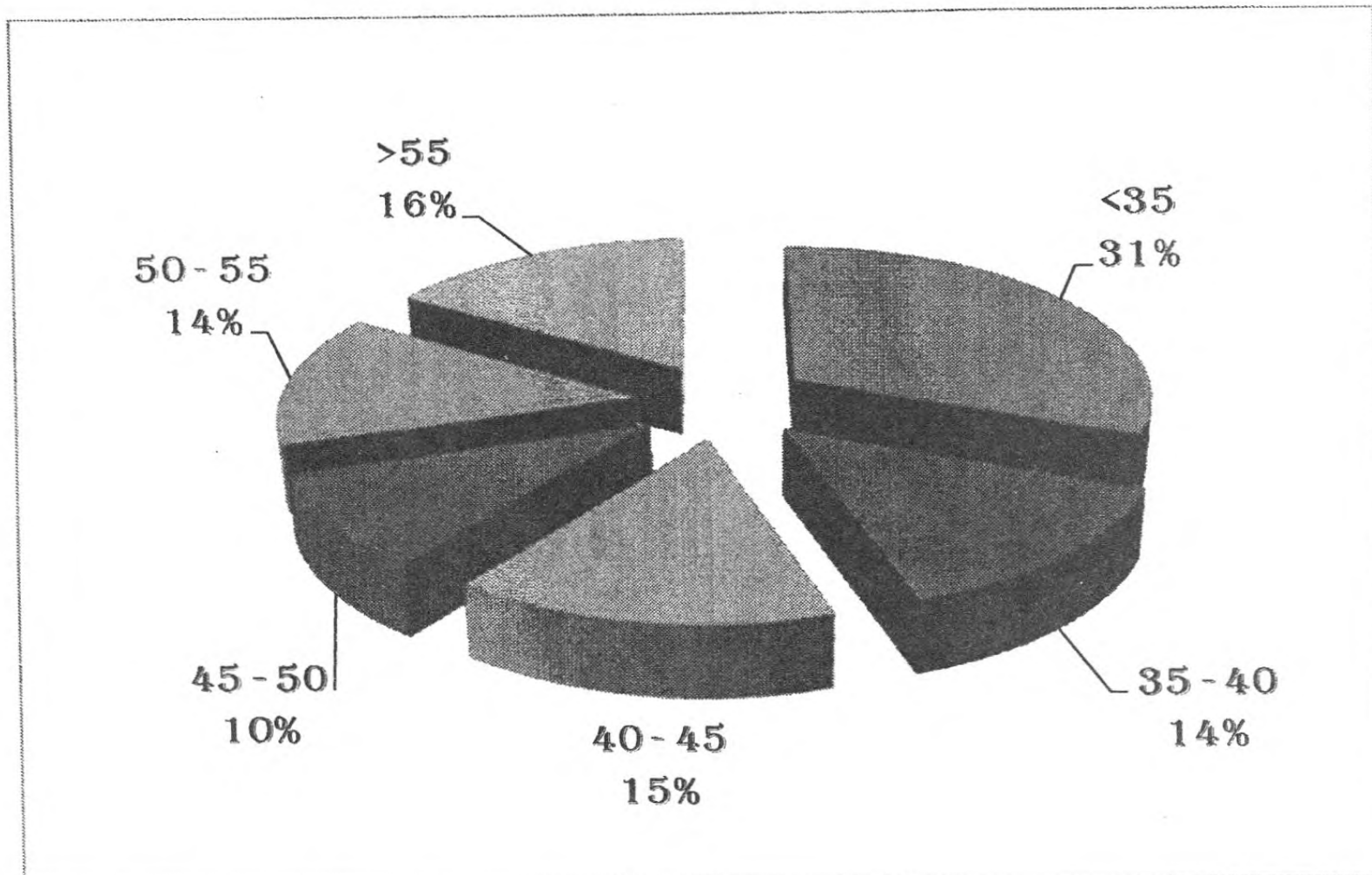
ප්‍රාදේශීය ලේකම් කොට්ඨාස	පාසල් කොට්ඨාස		ප්‍රාථමික (1-5 ශ්‍රේණි)		ද්විතීයික (6-11 ශ්‍රේණි)		සාපෙල සමත්		උපෙල සමත්		ඩිජිටල්	
	සංඛ්‍යාව	%	සංඛ්‍යාව	%	සංඛ්‍යාව	%	සංඛ්‍යාව	%	සංඛ්‍යාව	%	සංඛ්‍යාව	%
දිඹුලාගල	02	06	10	29	13	38	09	26	-	-	-	-
වැලිකන්ද	-	-	07	47	05	33	03	20	-	-	-	-
ඇලතැර	01	08	02	71	09	75	-	-	-	-	-	-
තමන්කඩුව	01	03	04	12	11	33	09	27	08	24	-	-
මැදිරිගිරිය	01	04	04	17	11	49	05	22	02	09	-	-
හිතුරක්ගොඩ	01	08	-	-	05	41	03	25	02	17	01	08
ලංකාපුර	-	-	06	27	10	46	27	-	-	-	-	-
පොලොන්නරුව දිස්ත්‍රික්කය	06	04	33	22	64	42	35	23	12	08	01	01

මූලාශ්‍රය: ක්ෂේත්‍ර සමීක්ෂණ, හෙ.කො.ගො.ප.පු. ආයතනය, 2010 අගෝස්තු

3.6. වයස මට්ටම අනුව බෙදීම

මෙම ස්වයං-රැකියා ව්‍යාපෘතිය ආරම්භ කිරීමේ මූලික අරමුණ ලෙස තරුණ දායකත්වය ඉහළ නැංවීම යන කාරණය මූලිකව වැදගත්කොට සැලකීම හේතුවෙන් ස්වයං-රැකියාලාභීන් වයස මට්ටම් අනුව බෙදීම ඉතා වැදගත් වේ. ඊට හේතුව සමාජ-ආර්ථික තත්ත්වයන් ඒ තුළ හඳුනාගත හැකි බැවිනි. එක්සත් ජාතීන්ගේ සංවිධානයට අනුව, තරුණ ජනගහනය යනු වයස අවුරුදු 24 ට අඩු 18 ට වැඩි ජනගහනය වේ. මෙහි දී වැඩිහිටි තරුණ ජනගහනය ලෙස වයස අවුරුදු 35 ට අඩු කණ්ඩායම සැලකූවිට මෙම ස්වයං-රැකියා ව්‍යාපෘතිලාභීන් අතරින් වයස අවුරුදු 35ට වඩා අඩු ප්‍රතිලාභීන්ගේ ප්‍රතිශතය 31%ක් පමණ පහළ මට්ටමක පැවතීමේදී, වයස අවුරුදු 50ට වැඩි ප්‍රතිශතය 30%ක් පමණ විය. සමස්ත ප්‍රාදේශීය ලේකම් බලප්‍රදේශයන් ම වයස මට්ටම අනුව ප්‍රතිලාභීන් බෙදීමේදී ඇති ආකාරය 3.2 රූප සටහනින් පැහැදිලි වේ. ඒ අනුව, අපේක්ෂිත තරුණ දායකත්වය වාර්තා නොවීම දැකිය හැකි ලක්ෂණයකි.

3.2: රූපසටහන : වයස් මට්ටම අනුව ප්‍රතිලාභීන්ගේ ව්‍යාප්තිය



මූලාශ්‍රය : ක්ෂේත්‍ර සමීක්ෂණ, හෙ.කො.ගො.ප.පු. ආයතනය, 2010 අගෝස්තු

වගු අංක 3.5: වයස් මට්ටම අනුව ප්‍රතිලාභීන්ගේ ව්‍යාප්තිය

ප්‍රාදේශීය ලේකම් කොට්ඨාස	අවු 35ට අඩු		35-40 අතර		40-45 අතර		45-50 අතර		50-55 අතර		55ට වැඩි	
	සංඛ්‍යාව	%	සංඛ්‍යාව	%	සංඛ්‍යාව	%	සංඛ්‍යාව	%	සංඛ්‍යාව	%	සංඛ්‍යාව	%
දිඹුලාගල	12	35	04	12	07	21	04	12	03	09	04	12
වැලිකන්ද	03	20	01	07	02	13	-	-	04	27	05	33
ඇලහැර	-	-	03	25	03	25	01	08	01	08	04	33
තමන්කඩුව	13	39	04	12	04	12	04	12	07	21	01	03
මැදිරිගිරිය	05	22	07	30	02	09	03	13	01	04	05	22
හිඟුරක්ගොඩ	06	50	01	08	02	17	01	08	01	08	01	08
ලංකාපුර	08	36	01	05	03	14	02	09	04	18	04	18
පොලොන්නරුව දිස්ත්‍රික්කය	47	31	21	14	23	15	15	10	21	14	24	16

මූලාශ්‍රය : ක්ෂේත්‍ර සමීක්ෂණ, හෙ.කො.ගො.ප.පු. ආයතනය, 2010 අගෝස්තු

3.7 ව්‍යාපෘති ව්‍යාප්තිය

අදාළ වැඩසටහන යටතේ ආවරණය කිරීමට අපේක්ෂිත ව්‍යාපෘති පහත දැක් වේ.

1. කිරි හා සත්ත්ව නිෂ්පාදන ආශ්‍රිත ව්‍යාපෘති
2. වී නිෂ්පාදන ආශ්‍රිත ව්‍යාපෘති
 - කාබනික වී ගොවිතැන
 - බීජ නිෂ්පාදන
 - සහල් සැකසීම
 - කොම්පෝස්ට් පොහොර නිපදවීම
 - සහල් පිටි ආශ්‍රිත නිෂ්පාදන

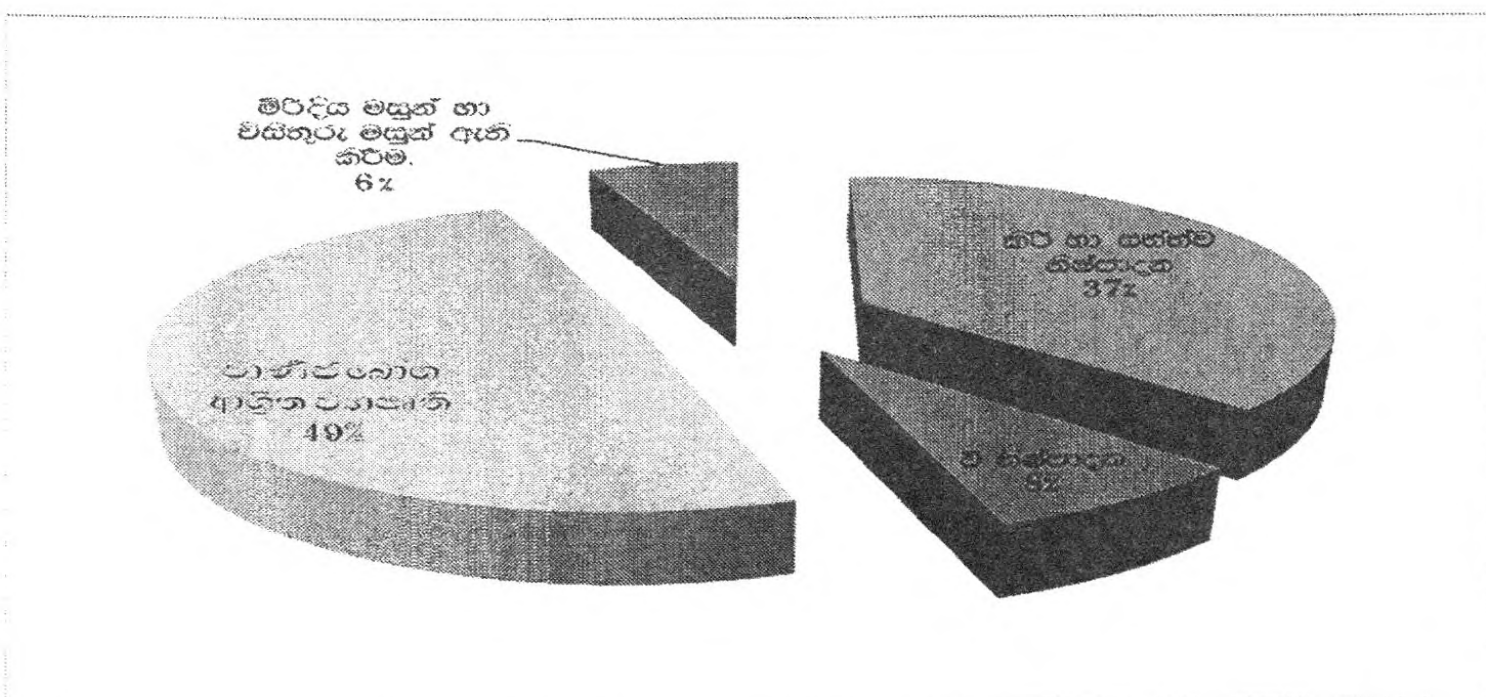
3. වාණිජ බෝග ආශ්‍රිත ව්‍යාපෘති

- | | |
|------------|-----------------|
| • බඩ ඉරිඟු | • ඉඟුරු |
| • කුරක්කත් | • බුලත් |
| • තල | • පැල නවාත් |
| • මුං ඇට | • බිම්මල වගාව |
| • පළතුරු | • මී මැයි පාලනය |

4. මිරිදිය මත්ස්‍ය වගාව ආශ්‍රිත ව්‍යාපෘති

මෙම වැඩසටහන යටතේ ව්‍යාපෘති බෙදීගොස් ඇති ආකාරය පහත 3.3 රූපසටහනේ දැක් වේ.

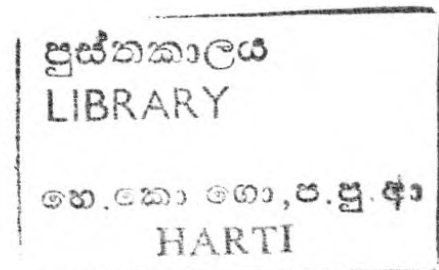
3.3 රූප සටහන : මුදල් ලබාගත් ව්‍යාපෘති



243 1 4

මූලාශ්‍රය : ක්ෂේත්‍ර සමීක්ෂණ, හෙ.කො.ගො.ප.පු. ආයතනය, 2010 අගෝස්තු

243 1 4



3.7.1 ප්‍රාදේශීය ලේකම් කොට්ඨාස අනුව ව්‍යාපෘති ව්‍යාප්තිය

සමස්ථ දිස්ත්‍රික්කය තුළ ක්‍රියාත්මක ස්වයං-රැකියාලාභීන් ප්‍රමාණය 183ක් වූ අතර අධ්‍යයනය සඳහා ඉන් 83%ක් පමණ එනම් 151ක සැලකිය යුතු ප්‍රමාණයක් භාජනය කළ අතර එහි බෙදියාම පහත සඳහන් පරිදි වේ. ඒ තුළ ඉහළම ප්‍රතිලාභීන් පිරිසක් දිඹුලාගල සහ තමත්කඩුව ප්‍රාදේශීය ලේකම් බල ප්‍රදේශයන්ගෙන් වාර්තා විය.

අධ්‍යයනය සඳහා ක්‍රියාත්මක කරන ලද මුළු ස්වයං-රැකියා ව්‍යාපෘතීන් සංඛ්‍යාවට යොදාගැනීමට දැක්සාහ කළ ද සමීක්ෂණයට හසු වූ නිවෙස් 171ක් අතරින් 151 දෙනෙකු මගින් තොරතුරු ලබාගැනීමට හැකිවිය. ඉතිරි 20 දෙනා නිවෙස්වල නො සිටි පුද්ගලයින් සහ ප්‍රතිලාභීන් ස්වයං-රැකියා ව්‍යාපෘතීන් සම්බන්ධයෙන් ගත නො හැකි පිරිස විය.

වගු අංක 3.6: ස්වයං රැකියා ව්‍යාපෘති ප්‍රාදේශීය ලේකම් කොට්ඨාස අනුව බෙදියාම

ප්‍රාදේශීය ලේකම් බලප්‍රදේශ	අධ්‍යයනයට ලක් කළ ව්‍යාපෘති		මුළු ව්‍යාපෘති		අධ්‍යයනයට ලක් කළ ව්‍යාපෘතීන්ගේ ප්‍රතිශතය
	සංඛ්‍යාව	ප්‍රතිශතය	සංඛ්‍යාව	ප්‍රතිශතය	
දිඹුලාගල	34	23	37	20	92
වැලිකන්ද	15	10	18	10	83
ඇලහැර	12	08	13	07	92
තමත්කඩුව	33	22	47	26	70
මැදිරිගිරිය	23	15	29	16	76
හිඟුරක්ගොඩ	12	08	13	07	92
ලංකාපුර	22	15	26	14	85
පොලොන්නරුව	151	100	183	100	83

මූලාශ්‍රය : ක්ෂේත්‍ර සමීක්ෂණ, හෙ.කො.ගො.ප.පු. ආයතනය, 2010 අගෝස්තු

3.7.2 ස්වයං-රැකියා ව්‍යාපෘති අනුව මුදල් ලබාදීම

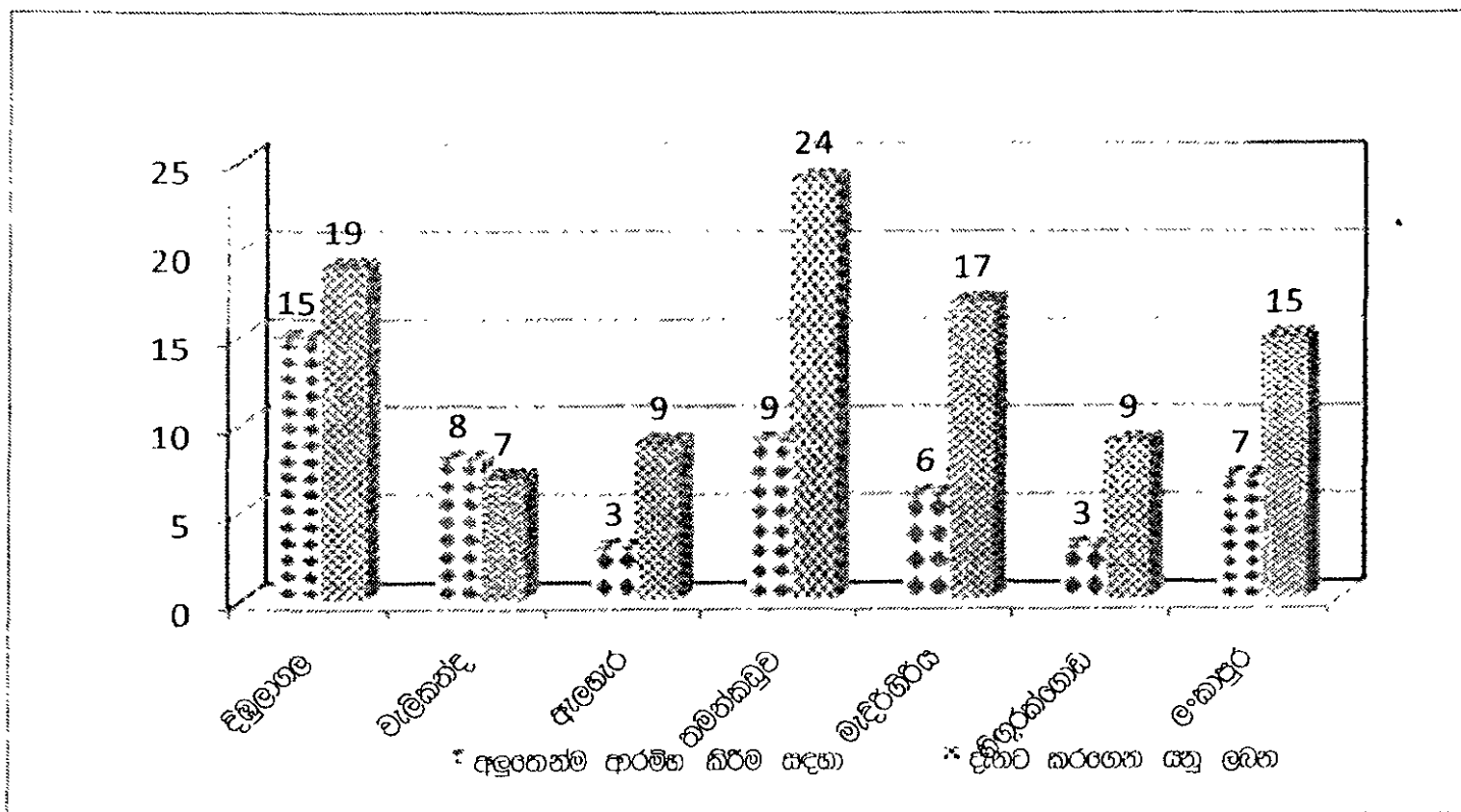
ස්වයං-රැකියා ව්‍යාපෘතිය සඳහා තෝරාගැනීම සිදු කිරීමේ දී දැනටමත් ස්වයං-රැකියා සිදු කරන්නේ නම් ඒ සඳහා අදාළ නිර්ණායක යටතේ අමතර ලකුණු 10ක් ලබාදීමට තීරණය වී තිබුණි. ඒ අනුව, සමස්ත නියැදිය තුළ අලුතින්ම ස්වයං-රැකියාවන් ආරම්භ කිරීමට සහ දැනට කරගෙන යනු ලබන ස්වයං-රැකියාවන් සඳහා මුදල් ලබාගන්නේ ද? යන්න අධ්‍යයනය කිරීමට සිදුවිය. සියලුම ප්‍රාදේශීය ලේකම් බලප්‍රදේශයන්ගෙන් 34%ක්ම අලුතින් ස්වයං-රැකියා ආරම්භ කිරීම සඳහා මුදල් ලබාගෙන තිබීම ඒ මගින් හඳුනාගත හැකිවිය.

වගු අංක 3.7: ස්වයං-රැකියා සඳහා මුදල් ලබාදීම ප්‍රාදේශීය ලේකම් බලප්‍රදේශ අනුව බෙදීගොස් ඇති ආකාරය

ප්‍රාදේශීය ලේකම් බල ප්‍රදේශ	අලුතෙන්ම ස්වයං-රැකියාවන් ආරම්භ කිරීම සඳහා		දැනට කරගෙන යනු ලබන ස්වයං-රැකියා සඳහා	
	සංඛ්‍යාව	%	සංඛ්‍යාව	%
දිඹුලාගල	15	44	19	56
වැලිකන්ද	08	53	07	47
ඇලහැර	03	25	09	75
තමන්කඩුව	09	27	24	73
මැදිරිගිරිය	06	26	17	74
හිඟුරක්ගොඩ	03	25	09	75
ලංකාපුර	07	32	15	68
පොලොන්නරුව	51	34	100	66

මූලාශ්‍රය : ක්ෂේත්‍ර සමීක්ෂණ, හෙ.කො.ගො.ප.පු. ආයතනය, 2010 අගෝස්තු

3.4 රූප සටහන: මුදල් ලබාගත් කාර්යයන්



මූලාශ්‍රය : ක්ෂේත්‍ර සමීක්ෂණ, හෙ.කො.ගො.ප.පු. ආයතනය, 2010 අගෝස්තු

අවතින් ස්වයං-රැකියා සඳහා 51 දෙනෙකු ඉදිරිපත් වී සිටි අතර ඔවුන්ගේ 18 දෙනෙකු පමණ තම නිෂ්පාදනය සඳහා හොඳ වෙළෙඳපොළක් පැවතීම හේතුවෙන් ඒ සඳහා පෙළඹුණ බව ප්‍රකාශ කර සිටි අතර 19 දෙනෙකු ආදායම් මාර්ගයන් නොමැති බව ද

අළුතින් ස්වයං-රැකියා සඳහා 51 දෙනෙකු ඉදිරිපත් ව සිටි අතර ඔවුන්ගේ 18 දෙනෙකු පමණ තම නිෂ්පාදනය සඳහා හොඳ වෙළෙඳපොළක් පැවතීම හේතුවෙන් ඒ සඳහා පෙළඹුණ බව ප්‍රකාශ කර සිටි අතර 19 දෙනෙකු ආදායම් මාර්ගයන් තොමැති බව ද 07 දෙනෙකු තම ප්‍රදේශයට යෝග්‍ය නිසා ද, තමන් මෙවැනි ස්වයං-රැකියාවකට පෙළඹුණ බව සඳහන් කොට තිබුණි.

3.8 ස්වයං-රැකියාවන් හි ස්වභාවය (වර්ග) අනුව බෙදීම

සමස්ත බලප්‍රදේශයන්හි ම සලකා බලනු ලැබූ නියැදිය තුළ මුදල් ලබාගත් ව්‍යාපෘතින් ප්‍රධාන වශයෙන් අංශ 12ක් යටතේ හඳුනා ගැනීමට හැකි වූ අතර සියළුම ප්‍රාදේශීය ලේකම් බලප්‍රදේශයන්ගෙන් වාර්තා වූ ඉහළම ප්‍රතිශතය එළවළු ගෙවතු සහ ගොඩ බෝග යන අංශය තුළ 31%ක් පමණ ද, කිරිගව පාලනය ආශ්‍රිත සත්ව නිෂ්පාදන අංශය යටතේ 27%ක් ලෙස ද වාර්තා විය. කෙසේ වුව ද, ස්වයං-රැකියා ව්‍යාපෘතින් ලෙස හඳුනාගත නො හැකි ව්‍යාපෘතින් ද (තෙල් ඉසින යන්ත්‍රයක් මිල දී ගැනීම) මෙම ව්‍යාපෘති යටතේ වාර්තා වී තිබුණි.

වගු අංක 3.8: ස්වයං-රැකියා ව්‍යාපෘති අනුව බෙදීම

ප්‍රාදේශීය ලේකම් කොට්ඨාසය	දිවුලාගල	වැලිකන්ද	ඇලහැර	තමන්කඩුව	මැදිරිගිරිය	හිඟුරක්ගොඩ	ලංකාපුර	පොලොන්නරුව
	සංඛ්‍යාව							
1. මුලින් වගාව	08		01	03	03		03	18
2. එළවළු ගෙවතු හා ගොඩ බෝග	05	08	09	08	09	04	04	47
3. සත්ව පාලනය හා කිරි හා සත්ව නිෂ්පාදන	16	01		08	07	02	07	41
4. කුකුල් පාලනය	01	01		03	02	03	03	13
5. සහල් නිෂ්පාදනය හා රසකැවිලි නිෂ්පාදනය		01	01	06		02		10
6. මිරිදිය මසුන් හා විසිතුරු මසුන් ඇති කිරීම.	01	02		03			03	09
7. බිම්මල් වගාව		02				01	01	04
8. කාබනික පොහොර නිෂ්පාදනය			01					01
9. තෙල් ඉසින යන්ත්‍රයක් මිල දී ගැනීම	01							01
10. යෝගට් නිෂ්පාදන / මි කිරි	01			01				02
11. බීජ වී නිෂ්පාදනය	01							01
12. පැළ නවාත්				01	02		01	04
එකතුව	34	15	12	33	23	12	22	151

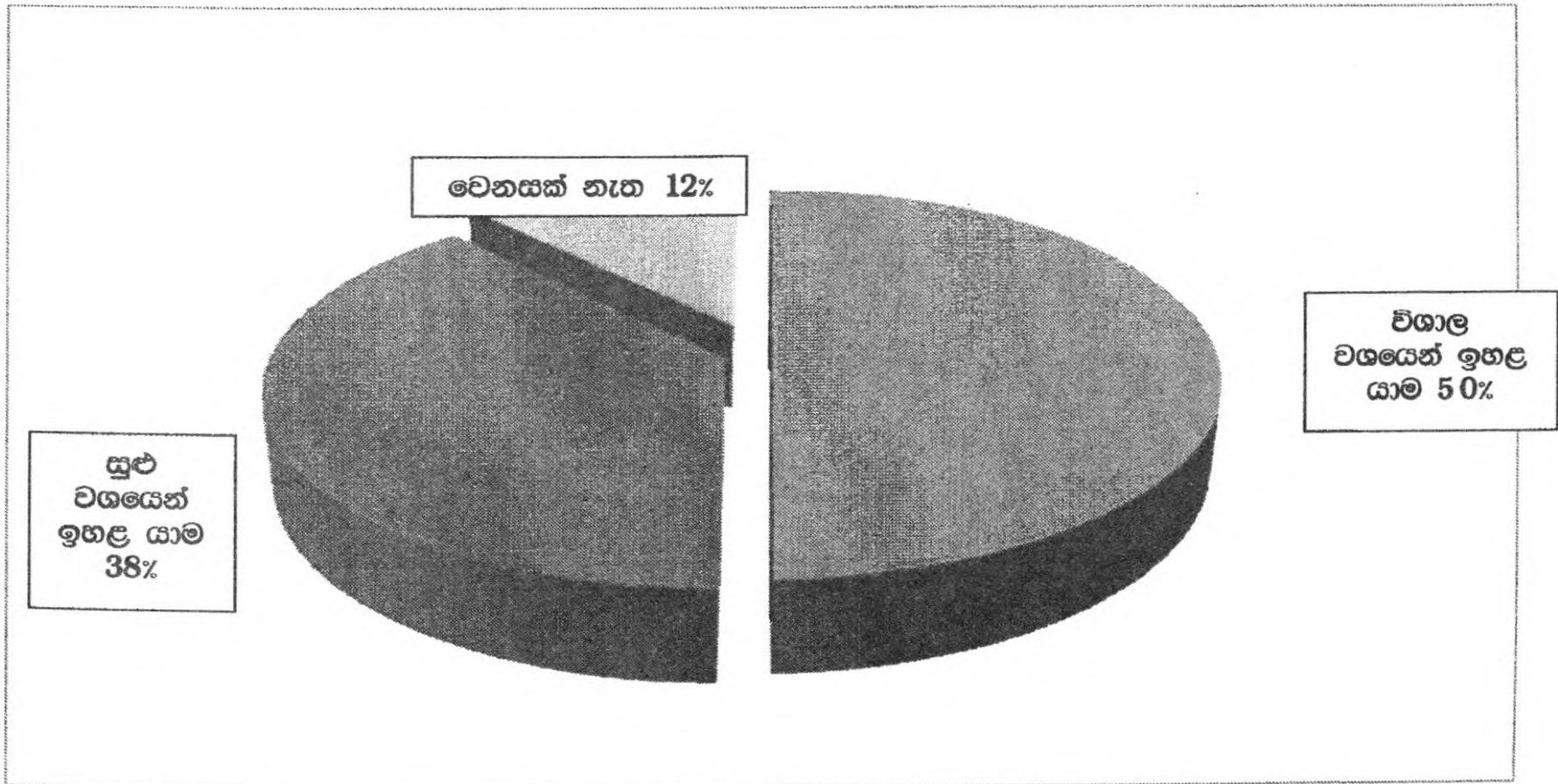
මූලාශ්‍රය ක්ෂේත්‍ර සමීක්ෂණ, හෙ.කො.ගො.ප.පු. ආයතනය, 2010 අගෝස්තු

3.9 ආදායම

3.9.1 ස්වයං-රැකියා ව්‍යාපෘතිය ආදායමට සිදුකරන ලද බලපෑම

මෙම ව්‍යාපෘතිය යටතේ ස්වයං-රැකියා ව්‍යාපෘතීන් ක්‍රියාත්මක වීම මගින් ප්‍රතිලාභීන්ගේ ආදායමෙහි සිදු වූ වෙනස්කම් සලකා බලන ලදී. සමීක්ෂණයට භාජනය කල ස්වයං-රැකියාලාභීන් 88%කම මෙම වැඩසටහන නිසා ආදායම ඉහළ ගිය බව වාර්තා කරන ලදී. ඒ අතර 50%කම ආදායම සැලකිය යුතු ලෙස වැඩි වූ බව සඳහන් ය. ආදායම ඉහළයාමේ ප්‍රතිශතය 88%ක් පමණ විය. එය 50%ක් පමණ ආදායමෙ හි සැලකිය යුතු ඉහළයාමක් ලෙස වාර්තා වන අතර 38% ක් පමණ සුළු වශයෙන් ඉහළයාමක් විය. ආදායමෙ හි වෙනසක් නොවූ ප්‍රතිශතය 12%ක් පමණ විය. මේ සඳහා ප්‍රධාන වශයෙන් හේතු වී තිබුණේ ඇතැම් ව්‍යාපෘතීන් හි ප්‍රතිලාභ තවමත් නො ලැබීමයි. එනම්, සැලකිය යුතු ප්‍රතිශතයක් සත්ත්ව පාලනය සඳහා මුදල් ලබාගෙන තිබුණ ද එම මුදලින් මිල දී ගත් සතුන්ගෙන් අධ්‍යයන කාලසීමාව වනතෙක් ආදායම් ලබා නො තිබුණි. ඒ අනුව, ඒ ඒ ව්‍යාපෘතීන් හි ස්වරූපය ඔවුන්ගේ ආදායමෙහි උච්චාවචනයට සෘජුවම හේතු වී තිබුණි.

3.5 රූප සටහන : ආදායමෙ හි වෙනස් වීම



මූලාශ්‍රය : ක්ෂේත්‍ර සමීක්ෂණ, හෙ.කො.ගො.ප.පු. ආයතනය, 2010 අගෝස්තු

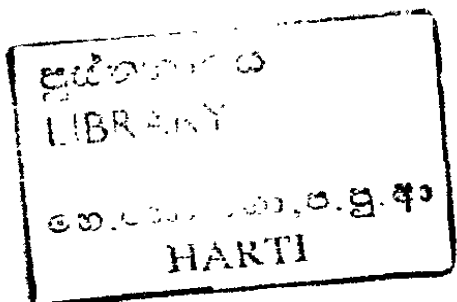
3.9.2 ප්‍රධාන ආදායම් මාර්ග

ව්‍යාපෘති බල ප්‍රදේශය කෘෂිකාර්මික අංශයේ හි සැලකිය යුතු දායකත්වයක් ලබාදෙන ප්‍රදේශයක් වීම හේතුවෙන් සමස්ථ ප්‍රතිලාභීන්ගෙන් 69%කගේ ම ප්‍රධාන ආදායම් මාර්ගය වී ගොවිතැන වූ අතර 10%ක ගේ ප්‍රධාන ආදායම් මාර්ගය රජයේ රැකියාවෙන් ලබන ආදායම බව හඳුනාගත හැකිවිය. අධ්‍යයනයට ලක් කරනු ලැබූ මෙම ස්වයං-රැකියා ව්‍යාපෘතිය 3%ක ගේ පමණ ප්‍රධාන ආදායම් මාර්ගය විය. ස්වයං-රැකියාලාභීන්ගේ ප්‍රධාන ආදායම් මාර්ගයන් හි ව්‍යාප්තිය පහත දැක්වෙන පරිදි වාර්තා විය.

වගු අංක 3.9 : ස්වයං-රැකියා ලාභීන්ගේ ප්‍රධාන ආදායම් මාර්ගයන්

ප්‍රාදේශීය ලේකම් කොට්ඨාස	ශාඛාගණ	පරපුර රැකියා	පොදුගොදුරේ සේවකරුවන්ගේ සේවය	අප්‍රිවවමු-රටකගමු ව්‍යාපෘතියේ වෙනත් ස්වයං-රැකියා	කෘෂිකාර්මික කම්කරු	කෘෂිකාර්මික නොවන කම්කරු	වෙළෙඳ	රාජ්‍ය සේවය	වෙනත්	
දිඹුලාගල	28	02	01		01	01				34
වැලිකන්ද	11	02			01					15
ඇලහැර	12									12
තමන්කඩුව	16	06		01	04		03	02	01	33
මැදිරිගිරිය	13	04	01		01	01	02	01		23
හිඟුරක්ගොඩ	08	01			02		01			12
ලංකාපුර	16		01	03			02			22
පොළොන්නරුව	104	15	03	04	09	02	10	03	01	151
ප්‍රතිශතය	68.87	9.93	1.99	2.65	5.96	1.32	6.62	1.99	0.66	100

මූලාශ්‍රය : ක්ෂේත්‍ර සමීක්ෂණ, හෙ.කො.ගො.ප.පු. ආයතනය, 2010 අගෝස්තු



3.9.3 සේවා නියුක්තිය

ස්වයං-රැකියා ව්‍යාපෘති මගින් වීශාල වශයෙන් අර්ධකාලීනව සේවා නියුක්තියක් ඇති වී ඇති අතර මෙහි ඇති විශේෂිත ලක්ෂණය නම් ගෘහස්ථ කාන්තාවන්ගේ ශ්‍රම සහභාගීත්වය ඉහළ මට්ටමක පැවැතීමයි. මුළු ව්‍යාපෘති ප්‍රමාණයෙන් කාන්තාවන් 89 දෙනෙකුට සහ පිරිමි 127 දෙනෙකුට අර්ධකාලීනව රැකියාවන් ජනනය වී ඇත. (වගු අංක 3.10)

වගු අංක 3.10: සේවා නියුක්තිය (සංඛ්‍යාව)

	පවුලේ ශ්‍රමය		එකතුව	
	පිරිමි	ගැහැණු	පිරිමි	ගැහැණු
අර්ධකාලීන	127	89	135	97
පූර්ණකාලීන	19	31	22	33

මූලාශ්‍රය : ක්ෂේත්‍ර සමීක්ෂණ, හෙ.කො.ගො.ප.පු. ආයතනය, 2010 අගෝස්තු

3.10 ණය ලබා දීම

3.10.1 ණය ලබාදීමේ ක්‍රියා පටිපාටිය

අපි වචනා-රට තහමු වැඩසටහන යටතේ ආදායම් උත්පාදන ව්‍යාපෘතියේ ප්‍රතිලාභීන් තෝරා ගැනීමේ දී සලකා බැලිය යුතු තීරණායක අනුව පහත සඳහන් පරිදි ලකුණු ලබාදීමට කටයුතු කොට තිබේ.

01. ප්‍රදේශයේ ස්ථිර පදිංචිකරුවකුවීම	-	10
02. තමා සතු ඉඩමක් පැවතීම	-	15
03. වයස 35ට අඩුවීම	-	10
04. තෝරා ගන්නා ක්ෂේත්‍රය පිළිබඳ දැනුම	-	10
05. ව්‍යාපෘති දැනටමත් ආරම්භ කර තිබීම	-	10
06. ව්‍යවසායකයා සතු ප්‍රාග්ධනය	-	10
07. ණය ලබාගැනීමේ සහ ආපසු ගෙවීම්	-	10
08. රජරට නවෝදය ව්‍යාපෘතියේ ණය ලබා නැතිවීම	-	05
09. ප්‍රායෝගික වශයෙන් ලබා ඇති සුදුසුකම්	-	10
10. ග්‍රා.නිලධාරී/කා.ප.නි.ස/සමාදායි සංවර්ධන නිලධාරීන්ගේ තීරණය	-	10
මුළු ලකුණු	-	100

3.10.2. ණය වාරික ගෙවීම

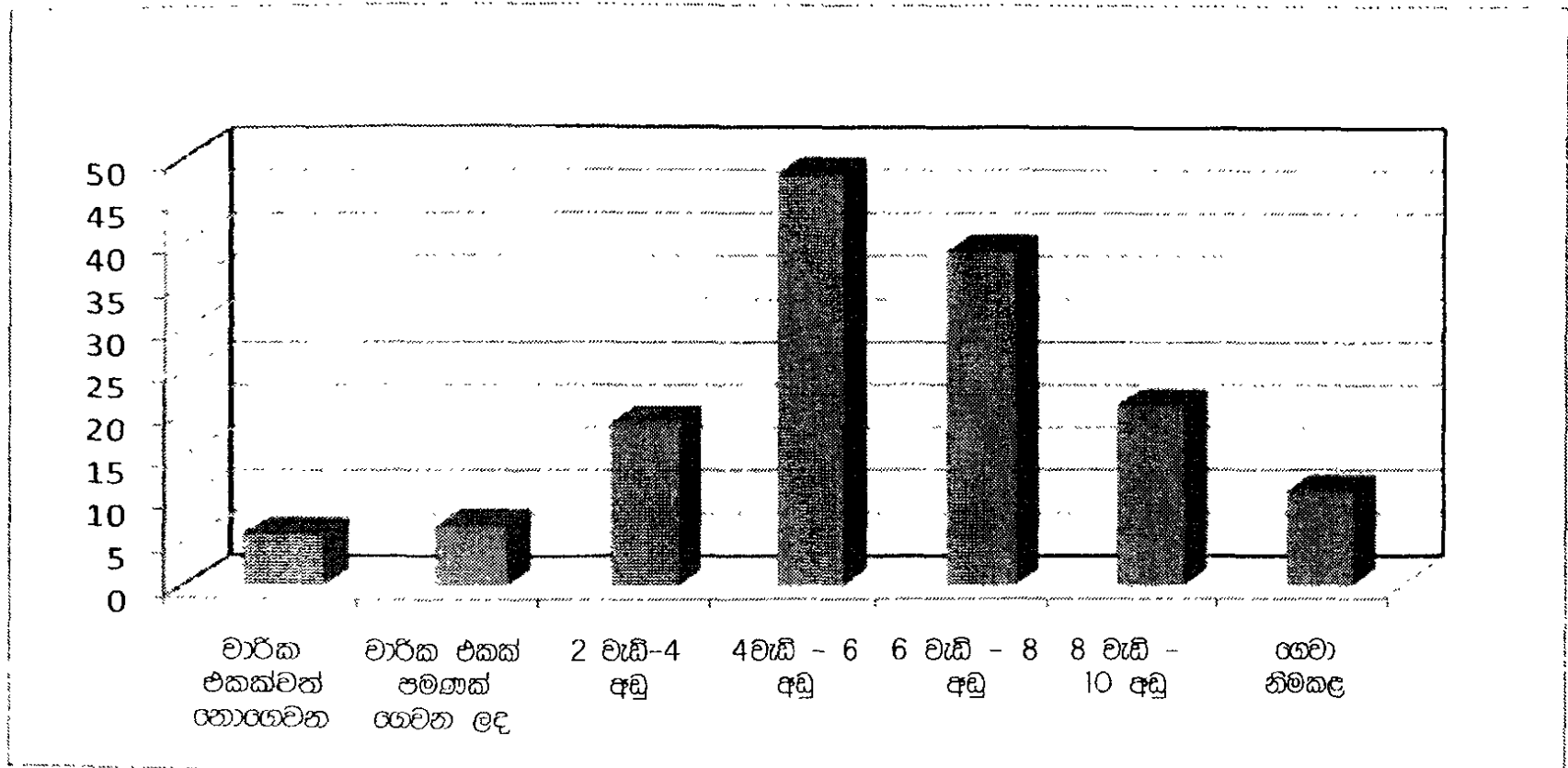
ව්‍යාපෘතියේ වැදගත්ම කාර්යයක් ලෙස ණය වාරික ආපසු ලබාගැනීම දැක්විය හැකි අතර ප්‍රතිලාභීන් වෙත ලබාදුන් සමස්ත මුදලින් 50%ක කොටසක් එනම් රු.12,500/- ක මුදල සමාන වාරික 10කින් 5%ක පොලියත් සමඟ එලඹෙන මාසයේ සිට ආපසු ගෙවිය යුතු ය. එවිට එක් වාරිකයක් මුදල රු.1312.50ක් වී තිබුණි. ප්‍රතිලාභීන්ගේ 4%ක් පමණ එක් වාරිකයක් හෝ ආපසු නො ගෙවා තිබූ අතර වාරික එකක් පමණක් ගෙවා ඇති ප්‍රතිශතය ද 5%ක් පමණ විය. ස්වයං-රැකියා ව්‍යාපෘතිය යටතේ ලබාදුන් සමස්ත මුදල අවස්ථා දෙකක දී වාරික 02කින් ලබාදීමට කටයුතු කොට පැවති අතර පළමු වාරිකය ලෙස රු.15,000/-ක මුදල ලබාදීමෙන් පසු එක් ණය වාරික මුදලක් ගෙවීමෙන් පසු දෙවන වාරිකය වන රු.10,000/-ක මුදල ලබාගැනීමට නිමිකම් ලබා දී ඇත. ඒ අනුව, එම දෙවන වාරිකය ලබාගැනීම වෙනුවෙන් පමණක් එක් වාරිකයක් ගෙවූ පිරිස 5%ක් පමණ විය. එසේ ම, සියළු වාරික මුදල් එනම් ඉදිරියේ දී ගෙවීමට නියමිතව තිබූ වාරිකයන් ද සමඟ එකවර ගෙවූ පිරිස 10%ක් පමණ විය. කෙසේ වුව ද, සමස්තයක් ලෙස වාරික ප්‍රමාණය තිසි ලෙස ගෙවූ පිරිස 60%කට ආසන්න විය. බොහොමයක් ප්‍රතිලාභීන් ඉතා දුෂ්කර ප්‍රදේශවල වූ අතර ඔවුන්ගේ වාරික 02-03 එකවර ලබාදීමට කටයුතු කර ඇත. කිසිදු සහන කාලයක් නොමැතිව අදාළ වාරික සහ පොලිය ගෙවීමට සිදුවීම ප්‍රතිලාභීන්ගේ වාරික ගෙවීමේ හැකියාව පහළ යාමට හේතු වී පැවති අතර බොහොමයක් ව්‍යාපෘති ප්‍රතිලාභ නො ලබා වාරික ගෙවීම ද සිදු කොට තිබුණි.

3.11 වගුව: ණය වාරික ගෙවීම

ප්‍රාදේශීය ලේකම් කොට්ඨාස	නො ගෙවන ලද	වාරික එකක් පමණක්	වාරික ගෙවූ පිරිස				ගෙවා නිම කළ	එකතුව
			>2 - <4	>4 - <6	>6 - <8	>8 - <10		
දිඹුලාගල	03	02	05	10	08	05	01	34
වැලිකන්ද		02	02	09	02		01	16
ඇලහැර	03	01	02	04	01	01		12
තමත්කඩුව		01	02	11	10	01	08	33
මැදිරිගිරිය			04	05	07	07		23
හිඟුරක්ගොඩ			02	05	02	01		10
ලංකාපුර		01	02	04	09	06	01	23
පොළොන්නරුව	06	07	19	48	39	21	11	151
ප්‍රතිශතය	3.97	4.64	12.58	31.79	25.83	13.91	7.28	100

මූලාශ්‍රය: ක්ෂේත්‍ර සමීක්ෂණ, හෙ.කො.ගො.ප.පු. ආයතනය, 2010 අගෝස්තු

3.6 රූපසටහන : ගෙවා ඇති වාරික ගණන



මූලාශ්‍රය : ක්ෂේත්‍ර සමීක්ෂණ, හෙ.කො.ගො.ප.පු. ආයතනය, 2010 අගෝස්තු

3.11 ස්වයං-රක්ෂා ආශ්‍රිත පුහුණුව

ස්වයං-රක්ෂා ආශ්‍රිත ව අදාළ ආයතනය මගින් ලබා දී තිබූ පුහුණු වැඩසටහන් පහත සඳහන් වේ.

- වර්තමාන ආර්ථිකය තුළ කුඩා ව්‍යාපාරවල වැදගත්කම
- සුභවාදී ආකල්පමය සංවර්ධනය
- ව්‍යාපාරික අවස්ථා හඳුනා ගැනීම හා තෝරා ගැනීම
- කුඩා ව්‍යාපාර සඳහා පොදු කළමනාකරණය
- පිරිවැය හඳුනාගැනීම හා මිල තීරණය කිරීම
- ගනුදෙනු සටහන් කිරීම
- ව්‍යාපෘති වාර්තාවක් සකස් කිරීම
- සත්ත්ව පාලනය හඳුන්වාදීම
- සත්ත්ව පාලන ක්‍රම
- රෝග සහ රෝග පාලනය
- ගොවිපල වාර්තා තැබීම
- සත්ත්ව පාලනය - ප්‍රායෝගික ක්‍රියාකාරකම්
- කිරි ආශ්‍රිත නිෂ්පාදන ප්‍රායෝගික ක්‍රියාකාරකම්
- ගෙවතු වගාව
- කොම්පෝස්ට් පොහොර නිෂ්පාදනය
- ඔලන් වගාව හා අපනයන බෝග

- බෝග වගාව සඳහා ජල සම්පාදන ක්‍රම
- පලතුරු වගාව
- බිම්මල් වගාව
- එළවළු වගාව

3.12 ස්වයං-රැකියා ආශ්‍රිත පුහුණුව සඳහා ප්‍රතිලාභීන්ගේ සහභාගීත්වය

සමස්ත ස්වයං-රැකියා ව්‍යාපෘතීන් හි සාර්ථක-අසාර්ථකභාවයන් සඳහා ප්‍රධානවම ඒ හා ආශ්‍රිතව ලබා තිබූ පුහුණුව හේතු වී තිබුණි. ඒ අනුව, සමස්ත ස්වයං-රැකියා ව්‍යාපෘතිය තුළ මුළු ප්‍රතිලාභීන්ගෙන් 74%ක් පමණ පුහුණුව සඳහා සහභාගී වී තිබූ අතර 70%කට වඩා ඉහළ ප්‍රතිශතයක් දිඹුලාගල, ඇලහැර, මැදිරිගිරිය සහ ලංකාපුර ප්‍රාදේශීය ලේකම් බල ප්‍රදේශයන්ගෙන් වාර්තා විය. හිඟුරක්ගොඩ ප්‍රාදේශීය ලේකම් බලප්‍රදේශයේ හි අධ්‍යයනයට ලක් වූ සියළුම දෙනා පුහුණුව ලබා තිබුණි. පුහුණුව නොලද ප්‍රතිලාභීන්ගේ ඉහළ ප්‍රතිශතය 44%ක් ලෙස වැලිකන්ද ප්‍රාදේශීය ලේකම් බලප්‍රදේශයෙන් වාර්තා විය. පුහුණුව ලැබුවත් සියල්ලම න්‍යායාත්මක පුහුණුව ලබා සිටිය ද විවිධ වූ ක්ෂේත්‍රයන් පිළිබඳව ප්‍රමාණවත් ප්‍රායෝගික පුහුණුවක් ලබා නොතිබුණි.

මෙම ව්‍යාපෘතිය තුළ පෙර සිට කරගෙන යන ලද ස්වයං-රැකියා ව්‍යාපෘති සඳහා ද මුදල් ලබා දී තිබූ අතර ඒ අනුව, මෙම ව්‍යාපෘතිය යටතේ ලබාදුන් පුහුණුවට අමතරව වෙනත් පුහුණුවක් ලබා දුන්නේ ද යන්න අධ්‍යයනයට ලක්විය. ඔවුන් විශේෂයෙන් සමාදායි ව්‍යාපාරය වැනි විවිධ මාර්ගයන්ගෙන් පෙර පුහුණුවීම් ලබා තිබුණි. ඒ අනුව, සමස්ත ප්‍රතිලාභීන්ගෙන් 27%ක් පමණ තම ව්‍යාපෘතීන්ට අදාළව කලින් පුහුණුවීම් ලබා තිබුණි.

වගු අංක 3.12: ස්වයං-රැකියා ආශ්‍රිත පුහුණුව ලබා ගැනීම

ප්‍රාදේශීය ලේකම් කොට්ඨාස	පුහුණුව ලබා ඇත		පුහුණුව ලබා නැත	
	සංඛ්‍යාව	%	සංඛ්‍යාව	%
දිඹුලාගල	24	70.59	10	29.41
වැලිකන්ද	9	56.25	07	43.75
ඇලහැර	11	91.67	01	8.33
තමන්කඩුව	21	63.64	12	36.36
මැදිරිගිරිය	20	86.96	03	13.04
හිඟුරක්ගොඩ	10	100.00	-	0.00
ලංකාපුර	16	69.57	07	30.43
එකතුව	111	73.51	40	26.49

මූලාශ්‍රය : ක්ෂේත්‍ර සමීක්ෂණ, හෙ.කො.ගො.ප.පු. ආයතනය, 2010 අගෝස්තු

පුහුණුවීම් ආශ්‍රිතව පැවති ගැටලු තත්ත්වයන් විමසීමේ දී ඔවුන් සඳහා ප්‍රමාණවත් ප්‍රායෝගික පුහුණුවක් නො ලැබීම පෙන්වා දී තිබුණි. එය සෑම ව්‍යාපෘතියකටම අදාළව ලැබිය යුතු බව වාර්තා විය.

වගු අංක 3.13: ව්‍යාපෘතිය ආරම්භ කිරීමට ප්‍රථම ස්වයං-රැකියා ආශ්‍රිත පුහුණු ලබා තිබීම

ප්‍රාදේශීය ලේකම් කොට්ඨාස	ඔව්		නැත		එකතුව
	සංඛ්‍යාව	%	සංඛ්‍යාව	%	
දිඹුලාගල	06	17.65	28	82.35	34
වැලිකන්ද	02	12.50	14	87.50	16
ඇලහැර	02	16.67	10	83.33	12
තමන්කඩුව	14	42.42	19	57.58	33
මැදිරිගිරිය	07	30.43	16	69.57	23
හිඟුරක්ගොඩ	03	30.00	07	70.00	10
ලංකාපුර	07	30.43	16	69.57	23
පොළොන්නරුව	41	27.15	110	72.85	151

මූලාශ්‍රය : ක්ෂේත්‍ර සමීක්ෂණ, හෙ.කො.ගො.ප.පු. ආයතනය, 2010 අගෝස්තු

3.13 නිෂ්පාදන අලෙවිය සහ අලෙවි ගැටලු

සමස්ත ව්‍යාපෘතිය තුළ මුළු ප්‍රතිලාභීන්ගෙන් 74%ක් ම නම නිෂ්පාදන අලෙවි කිරීම සිදුකරන අතර එය දිඹුලාගල හැර අනෙකුත් සියලුම ප්‍රාදේශීය ලේකම් බල ප්‍රදේශයන්හි 60%කට වඩා ඉහළ අගයන්ගෙන් වාර්තා විය. විශේෂයෙන්, ඇලහැර සහ ලංකාපුර ප්‍රදේශයන් හි 91% ඉක්මවා තිබුණි. දිඹුලාගල ප්‍රාදේශීය ලේකම් බල ප්‍රදේශයන් හි නිෂ්පාදන අලෙවිය 50%ක් පමණ විය. විශේෂයෙන් වාණිජ බෝග වගාවන් මෙම ප්‍රදේශය තුළ බහුලව ව්‍යාප්තව පැවති අතර ඒවා සාර්ථක ප්‍රතිඵල අත්කරගෙන නො පැවතීම මේ සඳහා හේතු වී තිබුණි. එසේ වුව ද, මෙම නිෂ්පාදන අලෙවි කරන්නේ ද? නැද්ද? යන්න තුළ ව්‍යාපෘතීන් හි සාර්ථක-අසාර්ථකභාවය කිව නො හැකි ය. ඊට හේතුව ඇතැම් සාර්ථක ව්‍යාපෘතීන් හි නිෂ්පාදන නවමත් අලෙවි කිරීම සිදු නොවන බැවිනි. බොහොමයක් කිරිගව ව්‍යාපෘති ආශ්‍රිතව අධ්‍යයනය සිදුවන විට ද ප්‍රතිලාභ නො ලබන්නෝ සිටිය හ.

එසේ ම, නම නිෂ්පාදන අලෙවි කිරීමේ දී ව්‍යාපෘතිලාභීන් ගැටළුවලට මුහුණ දෙන්නේ ද යන්න අධ්‍යයනයට ලක් කළ අතර එහි දී සමස්ත ප්‍රතිලාභීන්ගේ 97%ක් ම නමන්ට ගැටළු නොමැති බව පෙන්වා දී ඇත. බොහොමයක් ප්‍රතිලාභීන්ගේ ව්‍යාපෘති මඟින් ප්‍රමාණවත් නිෂ්පාදනයන් නවමත් සිදුනොවීම ද ගැටලු අවම වීමට හේතු වී පැවති අතර කිරි නිෂ්පාදනය ආශ්‍රිතව අලෙවි කිරීමේ පහසුකම් ගම තුළම පැවතුණි.

සිව්වැනි පරිච්ඡේදය නිගමන සහ යෝජනා

4.1 නිගමන

- ක්‍රියාත්මක මුළු ස්වයං-රැකියා ව්‍යාපෘති අතුරින් 49%ක් ම වාණිජ බෝග වගාව ආශ්‍රිත ව්‍යාපෘති වූ අතර 37%ක් කිරි හා සත්ත්ව පාලන ව්‍යාපෘති විය.
- ව්‍යාපෘතිය යටතේ අර්ධකාලීනව ගෘහස්ථ කාන්තාවන් 89 දෙනෙකුට සහ පූර්ණකාලීනව කාන්තාවන් 31ට රැකියා අවස්ථාවන් ජනනය වී ඇත. කාන්තාවන්ගේ ශ්‍රමය බහුල ලෙස උපයෝගී වන ස්වයං-රැකියා ව්‍යාපෘති ලෙස කිරි ගව පාලනය, වාණිජ බෝග වගාව වැනි ව්‍යාපෘති සැලැකිය හැකි ය.
- මුළු ප්‍රතිලාභීන්ගෙන් 38%ක් කාන්තා දායකත්වයෙන් පැවතුණි.
- ප්‍රතිලාභීන්ගෙන් 66%ක් ම සමෘද්ධි ප්‍රතිලාභ නො ලබන අය වූ අතර 69%ක ගේම ප්‍රධාන ආදායම් මාර්ගය වී ගොවිතැන විය.
- අරමුදල ලබා දී ඇති ස්වයං-රැකියා ව්‍යාපෘති අතුරින් 66%ක් ම ප්‍රතිලාභීන් විසින් පෙර සිට කරගෙන එනු ලැබූ ජවා විය.
- ප්‍රතිලාභීන්ගෙන් 64%ක් ම අවම වශයෙන් ගෙවිය යුතු වාරික ප්‍රමාණය 50% ට වඩා ආපසු ගෙවා තිබුණි. මේ අතුරින් 22%ක් පමණ වාරික 8 ට වඩා ගෙවා තිබුණි. වාරික 1ක් වත් නො ගෙවූ පිරිස 4% විය.
- ආරම්භ කරන ලද ව්‍යාපෘති අතුරින් 13ක් ම අනහැර දැමූ ව්‍යාපෘති වූ අතර ඉන් වැඩි සංඛ්‍යාවක්ම (6) දිගුලාගල ප්‍රදේශයෙන් වාරිතා විය.
- ව්‍යාපෘති තුළින් ප්‍රතිලාභීන්ගෙන් 88%ක ගේම ආදායම (යම් ප්‍රමාණයකින්) ඉහළ ගොස් තිබුණි.
- ප්‍රතිලාභීන්ගෙන් 74%කට ම ස්වයං-රැකියා සඳහා අවශ්‍ය පුහුණුව ලබා දී තිබූ අතර ව්‍යාපෘතීන්ට අදාළ ප්‍රායෝගික පුහුණුව ප්‍රමාණවත් නොවූ බව ඉන් බහුතරයකගේ අදහස විය.
- කිරි ගව පාලන ව්‍යාපෘතීන් බෙහෙවින් සාර්ථක මට්ටමක පැවති අතර නිෂ්පාදන අලෙවිය සඳහා කිසිදු ගැටළුවක් නො පැවතීම මෙයට ප්‍රධාන වශයෙන් හේතු විය. මිලකෝ සමාගම, සමුපකාර සමිති, ග්‍රාමීය මට්ටමින් කිරි එකතු කිරීමේ මධ්‍යස්ථාන පිහිටුවා තිබීම මෙයට හේතු විය.
- ක්‍රියාත්මක ස්වයං-රැකියා ව්‍යාපෘති අතර කිරි සහ සත්ත්ව ආශ්‍රිත නිෂ්පාදන ව්‍යාපෘති සහ සුරතල් මසුන් ඇති කිරීමේ ව්‍යාපෘති බොහොමයක් අපේක්ෂිත ප්‍රතිඵල ලබා තිබුණි. තව ද, ගෘහස්ත සහල් සැකසීමේ ව්‍යාපෘතීන් ද සාර්ථක තත්ත්වයේ පැවතුණි.
- ව්‍යාපෘතියේ මූලික අරමුණ වන තරුණ දායකත්වය 30%කට වඩා අඩු මට්ටමක පැවතීම

- වාණිජ බෝග වගා ව්‍යාපෘති වල දී තාක්ෂණික ශක්‍යතා අධ්‍යයනයක් සිදුකොට මුදල් ලබාදීම සිදුවූයේ නම් ප්‍රදේශයන්ට නිර්දේශිත බෝග හඳුනාගත හැකිවීම. (බොහෝමයක් ප්‍රදේශයන් හි ප්‍රදේශයට නිර්දේශිත තොටත බුලත් වැනි බෝග වගාවන් අසාර්ථක වී තිබීම)
- ව්‍යාපෘතිවල ස්වභාවය අනුව ණය වාරික ගෙවීම සඳහා කිසියම් සහන කාලයක් ලබාදීම සිදුකළ යුතු වීම, කිරිගව පාලනය වැනි ව්‍යාපෘතිවල දී කිසිදු ආදායමක් නො ලබා වාරික ගෙවිය යුතු වීම.
- ණය මුදල් ලබාදීමේ දී ප්‍රමාණවත් ඇපකරුවන් නොමැතිවීම. ව්‍යාපෘති කාරකයින් දෙදෙනෙකු ඇප අත්සන් සිදු කොට ඇති අතර ඔවුන් බහුතරයක් කිසිවෙකු හඳුනාගෙන ද නැත. මුදල් ලබාගන්නා අවස්ථාවේ දී එහි සිටි දෙදෙනෙකු අත්සන් කොට තිබේ.
- ප්‍රමාණවත් පසු ඇගයුමක් නොවීම.
- ප්‍රදේශය තුළ ක්‍රියාත්මක රාජ්‍ය ආයතනවල මනා සම්බන්ධීකරණයක් නොමැති වීම. ඇතැම් ප්‍රදේශයන් හි කෘෂිකර්ම පර්යේෂණ නිෂ්පාදන සහකාරවරුන් තුළ ද, ව්‍යාපෘතීන් පිළිබඳව අවබෝධයක් නොමැතිවීම.

4.2 යෝජනා

- ගෘහස්ථ මට්ටමෙන් ඉහළ විභවයක් ඇති කිරි නිෂ්පාදන ව්‍යාපෘතීන් ප්‍රවර්ධනය කිරීම, සුරතල් මත්ස්‍ය ව්‍යාපෘති, කුඩා පරිමාණ සහල් සැකසීමේ ව්‍යාපෘති, බිත්තර සඳහා කුකුල් පාලනය වැනි සාර්ථක ව්‍යාපෘති ප්‍රවර්ධනය කිරීම සමස්ථ ඉදිරි ව්‍යාපෘතීන් හි නිරසරබව සඳහා බෙහෙවින් ඉවහල් වනු ඇතැයි යෝජනා කළ හැකි ය. ප්‍රදේශයේ පවතින දේශගුණික සාධක අනුව, ගෘහස්ථ මට්ටමින් කිරි නිෂ්පාදනය සඳහා ගවයන් ඇති කිරීම ඉතාමත් ප්‍රතිඵලදායී ස්වයං-රැකියා ව්‍යාපෘතියක් වේ. එක් කිරි දෙනක් තට්ටු කිරීම මගින් මාසිකව රු.15,000ක් පමණ ආදායමක් ලබාගත හැකි අතර ජනතාවගේ සෞඛ්‍යසම්පන්න පැවැත්මට ද එය බෙහෙවින් ඉවහල් වේ. ඒ තුළින්, කෘෂිකාර්මික අංශයේ ඵලදායීතාවය ඉහළ යෑමට ද දායකත්වයක් ලැබේ. එබැවින්, මෙම ව්‍යාපෘතිය සාර්ථක කිරීම සඳහා උසස් ආකාරයේ කිරි දෙනුන් ගොවීන්ට පහසුවෙන් ලබා ගැනීමට හැකි වැඩ සටහනක් ක්‍රියාත්මක වීම අත්‍යාවශ්‍ය කරුණකි.
- බෝග නිෂ්පාදනයට අත්‍යාවශ්‍ය යෙදවුම් වන කාබනික පොහොර නිපදවීම සහ සත්ත්ව පාලන ව්‍යාපෘති ඒකාබද්ධව ක්‍රියාත්මක කිරීම මගින් ප්‍රදේශයේ පවතින කෘෂිකාර්මික ඵලදායීතාවය තවදුරටත් නිරසර ලෙස වර්ධනය කළ හැකි වේ.
- ව්‍යාපෘති ක්‍රියාත්මක වීමේ දී අදාළ රාජ්‍ය ආයතන හා සංවිධාන අතර මනා සම්බන්ධීකරණයක් පැවැත්ම සාර්ථකත්වයට බෙහෙවින් අවශ්‍ය සාධකයකි. (රජරට තවෝදය සංගමය, දිස්ත්‍රික් සැලැසුම් කාර්යාලය, උතුරු මැද පලාත්

සභාව, කෘෂිකර්ම හා සත්ත්ව පාලන දෙපාර්තමේන්තුව, ශ්‍රී ලංකා මහවැලි අධිකාරිය, රාජ්‍ය හා පෞද්ගලික බැංකු, සමෘද්ධි අධිකාරිය, වැනි ආයතන...) මෙම ආයතන වල අදාළ නිලධාරීන්ගෙන් ඒකාබද්ධ ප්‍රවේශයක් අවශ්‍ය වන අතර ව්‍යාපෘති වල පසු ඇගයීමේ දී මෙම තත්ත්වයන් ඇගයීමට ලක්විය යුතු ය.

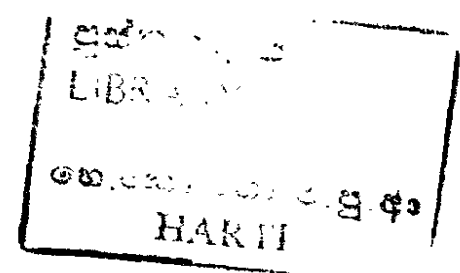
- සෑම ව්‍යාපෘතියක් සඳහාම ප්‍රමාණවත් ප්‍රයෝගික පුහුණුවක් ප්‍රතිලාභීන්ට ලබාදීම අත්‍යවශ්‍ය කරුණකි.
- ව්‍යාපෘති සඳහා අවශ්‍ය යෙදවුම් ලබාගැනීමේ දී ව්‍යාපෘතිලාභීන් ඒ පිළිබඳව දැනුවත් කිරීම සහ සමාන ව්‍යාපෘතීන් කරනු ලබන ප්‍රතිලාභීන් අතර සම්බන්ධීකරණයක් ගොඩනැගීම ව්‍යාපෘතියේ සාර්ථකත්වයට පිටුවහලක් වේ.
- ස්වයං-රැකියාලාභීන් අතර කණ්ඩායම් බිහි කිරීම සහ සාමූහිකව කටයුතු කිරීමෙන් ඇතිවන ප්‍රතිලාභ පිළිබඳව ඔවුන් දැනුවත් කිරීම අවශ්‍ය ය.
- ව්‍යාපෘතීන් නිරන්තර ඇගයීමට ලක්වීම සිදුවිය යුතු කරුණක් වන අතර එය ව්‍යාපෘතීන් සාර්ථක වීමට සෘජුවම බලපාන්නකි. ඊට හේතුව, ව්‍යාපෘති සාර්ථක වීම මත මුදල් ආපසු ගෙවීමේ සාධකය තීරණය වන හෙයිනි. එය තව ද, වකීය අරමුදලක් මගින් සිදුවන ව්‍යාපෘතියේ අඛණ්ඩ පැවැත්මට ප්‍රධාන වශයෙන් හේතුවන කරුණක් ද විය හැකි ය.
- ප්‍රතිලාභියා වෙතත් ආයතනයකින් ණය ලබාගෙන තිබේ ද නැද්ද යන්න තීරණය කරගත යුතු ය. ඊට හේතුව, මෙම ප්‍රදේශයන් හි රාජ්‍ය ආයතන මෙන් ම මහවැලි සහ වෙනත් රාජ්‍ය නොවන සංවිධානවලින් මෙවැනි ව්‍යාපෘති වලට ආධාරදීම සිදුවන හෙයිනි.
- සාර්ථකම ව්‍යාපෘති සඳහා දිරිමත් කිරීමේ වැඩපිළිවෙලක් ක්‍රියාත්මක කළයුතු ය. ඔවුන්ට නැවත සහන පොලියට ණය ලබාදීමට කටයුතු කළයුතු ය.
- මුදල් වෙනුවට ද්‍රව්‍යාධාර ලබාදීම ද සුදුසු ය. මූලික යෙදවුම් ද්‍රව්‍ය පහසුවෙන් ලබාගැනීමට ක්‍රම සැකසීම (බේජ, පැල, සතුන්) යෝග්‍ය වේ.
- ව්‍යාපෘතිවල ස්වභාවය අනුව ණය වාරික ගෙවීම සඳහා කිසියම් සහන කාලයක් ලබාදිය යුතු ය.

පොළොන්නරුව දිස්ත්‍රික්කය තුළ ක්‍රියාත්මක කරන ලද මෙම වකීය ස්වයං-රැකියා ව්‍යාපෘතියෙහි පළමු අදියර සමස්ථයක් ලෙස සාර්ථක එකක් ලෙස වාරික ගෙවීම, රැකියා උත්පාදනය, ජීවන තත්ත්වය වෙනස් වීම, ඉතුරුම්වල වර්ධනය වැනි සාධක ඔස්සේ හඳුනා ගත හැකි ය. සමාජයේ විවිධ වූ කණ්ඩායම් සහ කොයෙක් සමාජ බලවේග සමඟ මෙවැනි ව්‍යාපෘති සිදු කිරීමට ඇති තිසා 100%ක් සාර්ථක කරලීම අසීරු කටයුත්තකි. සමස්තයක් ලෙස ශ්‍රී ලංකාව වැනි රටවල මෙවැනි ව්‍යාපෘති සිදු කිරීමේ දී ප්‍රකාශිත අරමුණුවලට පරිබාහිරව අප්‍රකාශිත අරමුණු ඔස්සේ ගමන් කිරීම හේතුවෙන් අපේක්ෂිත ප්‍රතිඵල ලඟා කර ගැනීමට නො හැකි වේ. එසේ වීම තුළින් රාජ්‍ය

උපාය මාර්ගයක් ලෙස මිනිසුන් තෘප්තිමත් වීමක් සිදු වුව ද, ස්වයං-රැකියා උපාය මාර්ගයක් ලෙස ප්‍රතිඵලදායක නොවන්නකි. ඉහළ මට්ටමේ ව්‍යාපෘති බිහිවීමට ලබාදුන් මෙම මුදල ප්‍රමාණවත් නොවීම ද හේතු වී ඇති අතර නව ද, ව්‍යාපෘතීන් නවදුරටත් ආරම්භක අවධියේ පැවතීමත් සමඟ සැලකිය යුතු අලෙවියක් දක්නට නො ලැබීම අලෙවි ගැටළු නොමැති වීමට හේතු වී තිබේ. හොඳ වෙළෙඳපොළක් ඇති වීමට සපල ඉල්ලුමක් පැවතිය යුතු අතර ඒ සඳහා ක්‍රය ශක්තිය පැවතිය යුතු ය. ස්වයං-රැකියා ව්‍යාපෘතීන් අපේක්ෂිත ඉලක්කය කරා ළඟාවීමට නම් ජාතික මට්ටමෙන් ඒ සඳහා සර්ව ආර්ථික ප්‍රතිපත්ති ඔස්සේ දායකත්වයක් පැවතිය යුතු ය.

ආශ්‍රිත ග්‍රන්ථ,

- ගෘහ ආදායම් වියදම් සමීක්ෂණය, 2006/07; ජන හා සංඛ්‍යා ලේඛන දෙපාර්තමේන්තුව.
- මහ බැංකු වාර්ෂික වාර්තාව, 2009
- ශ්‍රී ලංකාවේ ශ්‍රම බලකාය පිළිබඳ සමීක්ෂණය - 2006/2007; ජන හා සංඛ්‍යාලේඛන දෙපාර්තමේන්තුව. www.cencs.lk
- Handbook on Rural Household Livelihood and Well-Being, Food and Agricultural Organization, 2007
- "Income Generation Programs" UNESCO Principle Regional Office for Asia and the Pacific Bangkok, 1993



243 1 4

තැ.ප. 1522
කොළඹ,
ශ්‍රී ලංකාව.

දු.අ. 94112696981
94112696437
ෆැක්ස් 9412692423.

විද්‍යුත් තැපෑල: library@harti.lk

වෙබ් : www.harti.gov.lk

ISBN 978-955-612-152-3



රු.180/-

National Digitization Project

National Science Foundation

Institute : National Science Foundation

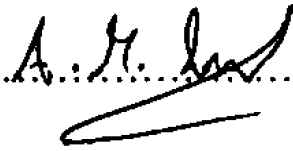
1. Place of Scanning : Sanje (Private) Ltd, Hokandara

2. Date Scanned :02/06/2017.....

3. Name of Digitizing Company : Sanje (Private) Ltd, No 435/16, Kottawa Rd,
Hokandara North, Arangala, Hokandara

4. Scanning Officer

Name :Angelo Melvin Luwis.....

Signature :.....

Certification of Scanning

I hereby certify that the scanning of this document was carried out under my supervision, according to the norms and standards of digital scanning accurately, also keeping with the originality of the original document to be accepted in a court of law.

Certifying Officer

Designation :Information Officer.....

Name :Renuka Sugathadasa.....

Signature :.....

Date :02/06/2017.....

“This document/publication was digitized under National Digitization Project of the National Science Foundation, Sri Lanka”