

Monetary Policy Analysis

கிராமிய அபிவிருத்தியும், வங்கிகளின்
நுண்கடன்களும்
(கிளிநொச்சி மாவட்டத்தின் திருவையாறு
கிராமத்தை மையமாகக் கொண்ட சிறப்பாய்வு)
Rural Development and Bank's Micro Loans
(Special Reference to the Thiruvaiyaru Village in
Kilinochchi District)

M. Suthesini ^a, S.S. Uthayakumar ^b and M. Sutharsini ^c

^a*Department of Economics, Jaffna, Sri Lanka
sudeciny2011@gmail.com*

^b*Department of Economics, Jaffna, Sri Lanka
bssuthayan@yahoo.com*

^c*Department of Economics, Jaffna, Sri Lanka
sutharsinym@gmail.com*

1. ஆய்வின் அறிமுகம் (Introduction)

கிராமிய அபிவிருத்தியில் வங்கிகளின் நுண்கடன்கள் எவ்வகையான தாக்கங்களினை ஏற்படுத்தியுள்ளது என்பதனை ஆராய்வதே இந்த ஆய்வினது நோக்கமாகும். இன்றைய உலகப் பொருளாதாரங்களில் அபிவிருத்தி என்பது முக்கியத்துவமுடைய ஒரு செயற்பாடாக உணரப்பட்டு வருகின்றது. அபிவிருத்தியினை முன்னேற்றுகின்ற நோக்குடன் நிதி நிறுவனங்கள் (Financial Institutions) மிக அதிகளவாக செயற்பட்டு வருகின்றன. இவை பெரும்பாலும் கிராமப்புறங்களிலேயே தமது பணிகளை ஆற்றி வருகின்றன. வறிய மக்களுடைய வாழ்வாதாரத்தை முன்னேற்றும் நோக்குடனும், அவர்களினது வாழ்க்கைத்தரத்தினை மேம்பாடடையச் செய்யும் நோக்குடனும் இவை செயற்பட்டு வருகின்றன. குறிப்பாக உள்நாட்டு யுத்தம், இடப்பெயர்வு என்பன காரணமாக பாதிப்புக்கள் ஏற்படுகின்ற போது அவற்றை சீரசெய்யவென நிதிநிறுவனங்கள் செயற்பட்டு வருகின்றன. நிதி நிறுவனங்கள் என்கின்ற போது குத்தகைக் கம்பனிகள் (Leasing Company), காப்புறுதி நிறுவனங்கள்

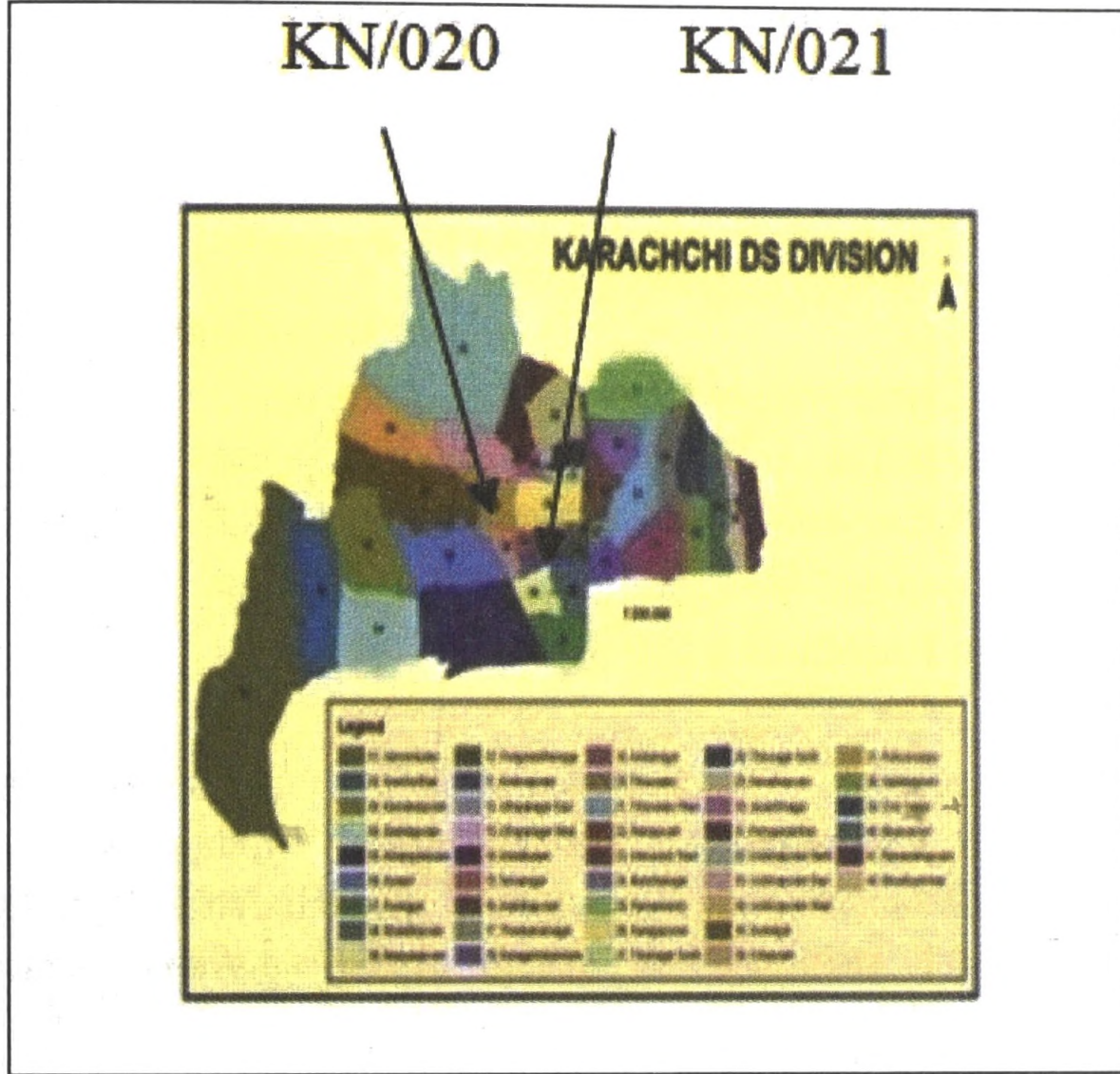
(Insurance company), வங்கிகள் (Banks) போன்ற நிறுவனங்களை எடுத்துக்காட்ட முடியும். இவற்றில் வங்கிகள் என்கின்ற போது BOC, People's Bank, Commercial Bank என்பன ஆய்வுப்பிரதேசத் தமக்களுக்கு கடன் வழங்குவனவாகக் காணப்படுகின்றன. அத்துடன் ஆய்வுப்பிரதேசத்தவர்கள் வங்கிகளிடமிருந்து 10,000 – 25,000 மற்றும் 25,000 – 50,000 மற்றும் 50,000 - 1,000,000 வரை கடன் பெற்றவர்களாகக் காணப்படுகின்றனர். 2009ன் யுத்தத்தின் மீள்குடியேற்றத்தினைத் தொடர்ந்து வங்கிகள் மிக அதிகளவாக தமது செயற்பாடுகளை மேற்கொள்ளத் தொடங்கின. இலங்கையின் வடபகுதியானது யுத்தத்தினால் மிக அதிகளவான இழப்புக்களை சந்தித்த ஒரு பகுதியாகும். இப்பகுதியின் மையத்தில் அமைந்து விளங்கும் கிளிநொச்சி மாவட்டத்தின் கிழக்குப் பகுதியில் அமைந்துள்ள “திருவையாறு கிராமமே” ஆய்வுக்கென தெரிவு செய்யப்பட்டுள்ளது. இப்பிரதேசத்தினது அபிவிருத்தியினை மேம்படுத்தும் முகமாக இதுவரை காலமும் எந்த விதமான ஆய்வுகளும் மேற்கொள்ளப்படாத நிலையில் இந்த இடைவெளியினை நிறைவு செய்யும் நோக்குடன் இந்த ஆய்வானது மேற்கொள்ளப்படுகின்றது. இந்த ஆய்வானது யுத்தத்தின் பின்னர் மீள்குடியேறிய மக்களின் வருமானம் மற்றும் நிதி நிறுவனங்களின் செயற்பாடுகள் என்ற இரு மாறிகளைக் கொண்டு விளக்கப்படுகின்றது. இங்கு சார்ந்த மாறியாக (Dependent Variable) மீள்குடியேறிய மக்களின் வாழ்க்கைத்தரமும், சாராத மாறியாக (Independent Variable) நிதி நிறுவனங்களின் செயற்பாடுகளும் எடுத்துக் காட்டப்பட்டுள்ளன.

1.1 ஆய்வுப்பிரதேசம்

இலங்கையின் வடக்கு மாகாணத்தின் மத்தியில் அமைந்து விளங்குகின்ற கிளிநொச்சி மாவட்டமானது 04 பிரதேச செயலர் பிரிவுகளைத் தன்னகத்தே கொண்டுள்ளது. கரைச்சி, கண்டாவளை, பூநகரி, பளை என்பனவே அவையாகும். இதில் கரைச்சிப் பிரதேசமானது 42 கிராமங்களை உள்ளடக்கிக் காணப்படுகின்ற போதும் கிழக்குப் பகுதியில் காணப்படுகின்ற “திருவையாறு கிராமம்” மட்டுமே ஆய்வுப் பிரதேசமாக எடுத்துக் கொள்ளப்பட்டுள்ளது.. ஆய்வுப்பிரதேசமானது வடக்கே மருதநகர் மற்றும் பன்னங்கண்டி கிராமங்களையும், தெற்கே கனகாம்பிகைக்குளம் கிராமத்தினையும், கிழக்கே அம்பாளநகர் கிராமத்தையும், மேற்கே இரத்தினபுரம் கிராமத்தையும் எல்லையாகக் கொண்டதாகவும் 11.55sqkm பரப்பளவினைக் கொண்டதாகவும், 648 குடும்பங்களைச் சேர்ந்த 1908 குடும்ப உறுப்பினர்களைக் கொண்டதாகவும் காணப்படுகின்றது.

ஆய்வுப்பிரதேசமானது திருவையாறு (KN/020), திருவையாறு மேற்கு (KN/021) என்ற இரு கிராம அலுவலர் பிரிவுகளை உள்ளடக்கியதாகக் காணப்படுகின்றது. இங்கு திருவையாறு கிராமமானது (KN/020) 280 குடும்பங்களைக் கொண்டதாகக் காணப்படுகின்றது. திருவையாறு மேற்கு (KN/021) கிராமமானது 368 குடும்பங்களை உள்ளடக்கியதாகக் காணப்படுகின்றது.

வரைபடம்: 1.1



மூலம்: பிரதேச செயலர் அறிக்கை -2013

1.2 ஆய்வுப்பிரச்சினை

ஆய்வுப்பிரதேசத்தில் வசிக்கும் மக்கள் மிகவும் பின்தங்கிய நிலையிலேயே வாழ்கின்றனர். தொடர் யுத்தங்கள் மற்றும் இடப்பெயர்வுகள் காரணமாக ஆய்வுப்பிரதேச மக்கள் மிகவும் கஸ்டங்களை அனுபவித்து வருகின்றனர். மிக அதிகளவான ,ழப்புக்களை இவர்கள் சந்தித்துள்ளனர். இப்பிரதேச மக்களின் வாழ்க்கைத்தரம் மிகவும் பின்தங்கிய நிலையிலேயே காணப்படுகின்றது. இவர்களின் வாழ்வாதாரம் விருத்தியடைவதில் எவ்வகையான பங்களிப்புக்களை மேற்கொள்ளலாம்? வறுமையினைத் தவிர்ப்பதற்கு என்ன செய்யலாம்? வருமானத்தை அதிகரிக்கச் செய்வதற்கான வழிவகைகள் எவை? ஏன்பன ஆய்வுப்பிரதேசத்தின்

பாரிய பிரச்சினைகளாகக் காணப்படுகின்றன. (மூலம்: கரைச்சிப் பிரதேச செயலக அறிக்கை – 2013)

1.3 ஏற்கனவே செய்யப்பட்ட ஆய்வுகள் தொடர்பான மீள் பார்வை

“வினைத்திறனான நிதி நிறுவனங்களானவை மக்களினது வருமான அதிகரிப்பிலும், அவர்களது வாழ்வாதாரத்தினை முன்னேற்றுவதிலும் மிக முக்கிய பங்காற்றுகின்றன.” (Kenneth and Heron ,2002)

“பெரும் எண்ணிக்கையிலான நிதி நிறுவனங்கள் கிராமப் புறங்களை நோக்கி தமது செயற்பாட்டினை மேற்கொள்வனவாகவும், கடன் வழங்கும் செயற்பாடுகளில் முன் நிற்பனவாகவும் காணப்படுகின்றன.” (Nishanth Vasudevan , 2013)

“உலகப் பொருளாதாரத்தினை பொறுத்த வரையில் நிதி நிறுவனங்களானவை மிக அதிகளவான தாக்கத்தினை ஏற்படுத்துவனவாக உள்ளன. இவை உற்பத்தி, சந்தைப்படுத்தல் போன்ற அனைத்து செயற்பாடுகளிலும் தாக்கம் செலுத்துகின்றன.” (Sasitharan and Mathews, 2013)

பயன்படுத்தப்படாத வளப்பயன்பாடு விவசாயத்துறையில் விருப்பத்தைத் தூண்டுதல், சுயதொழில் முயற்சிக்கு மூலதனம் பெறும் வசதிகளை ஏற்படுத்துதல், திறமையான வளப்பயன்பாடு, சந்தைப்படுத்தல் என்பவற்றின் மூலம் அபிவிருத்தியை ஏற்படுத்தலாம். (Kunaraatnam Sutharsan -2001)

இலங்கையில் குறைவிருத்தியைத் தடுக்கக்கூடிய வளங்கள் கிராமியத் துறையிலேயே காணப்படுகின்றன. எனவே நாட்டை அபிவிருத்தி செய்ய கிராமியத்துறைச் சேமிப்புக்களைத் திரட்டி அதனை உற்பத்தி முயற்சியில் பயன்படுத்த வேண்டும். (Sasikaran – 1998)

விவசாயம், வர்த்தகம், பொருளாதார வளர்ச்சி, பொருளாதார அபிவிருத்திக்கு அரசு வங்கிக் செயலாற்றுகின்றன. ஆனாலும் அரசு வங்கித் துறைச் செயற்பாடுகளை பலமாக்க நடவடிக்கை எடுப்பதோடு வங்கிச் சேவை சகல மக்களையும் சென்றடைய நடவடிக்கை எடுக்க வேண்டும். (Thivviyarajh – 1999)

உள்ளாட்டுச் சட்டத்திற்கு அமைவாக கடன் கொடுத்தல் திட்டத்தின் கீழ் கொழும்பு தேயிலை தரகர்களிடம் தேயிலை கொள்வனவிற்கான

முற்பணத்தைப் பெறுவதற்கு தங்கியிருந்த நிலையை இல்லாமல் செய்து பதிலாக அரசு, தனியார் தாபனங்களினால் நிதியாக்கப்பட்டது. தேயிலை கொள்வனவு தொழிற்சாலைகளில் காணப்பட்ட தொழிற்படு மூலதன் பிரச்சனைக்குத் தீர்வாக இத்திட்டம் அமைந்தது. (W.L.L Theresha – 1994)

1.4 நோக்கங்கள்

❖ பிரதான நோக்கம்

- கிராமிய அபிவிருத்தியில் வங்கிகளின் நுண்கடன்கள் ஏற்படுத்தியுள்ள தாக்கங்களினை கண்டறிதல்

❖ துணை நோக்கங்கள்

- வங்கிகளின் நுண்கடன்கள் ஆய்வுப்பிரதேச மக்களினது வருமானத்தில் ஏற்படுத்தியுள்ள தாக்கங்களினைக் கண்டறிதல்
- வங்கிகளின் செயற்பாடுகள் எதிர்கால கிராமிய அபிவிருத்திக்கு எவ்வாறு அமைய வேண்டும் என்பதனைக் கண்டறிதல் என்பனவும் முன்வைக்கப்பட்டுள்ளன.

1.5 கருதுகோள்கள்

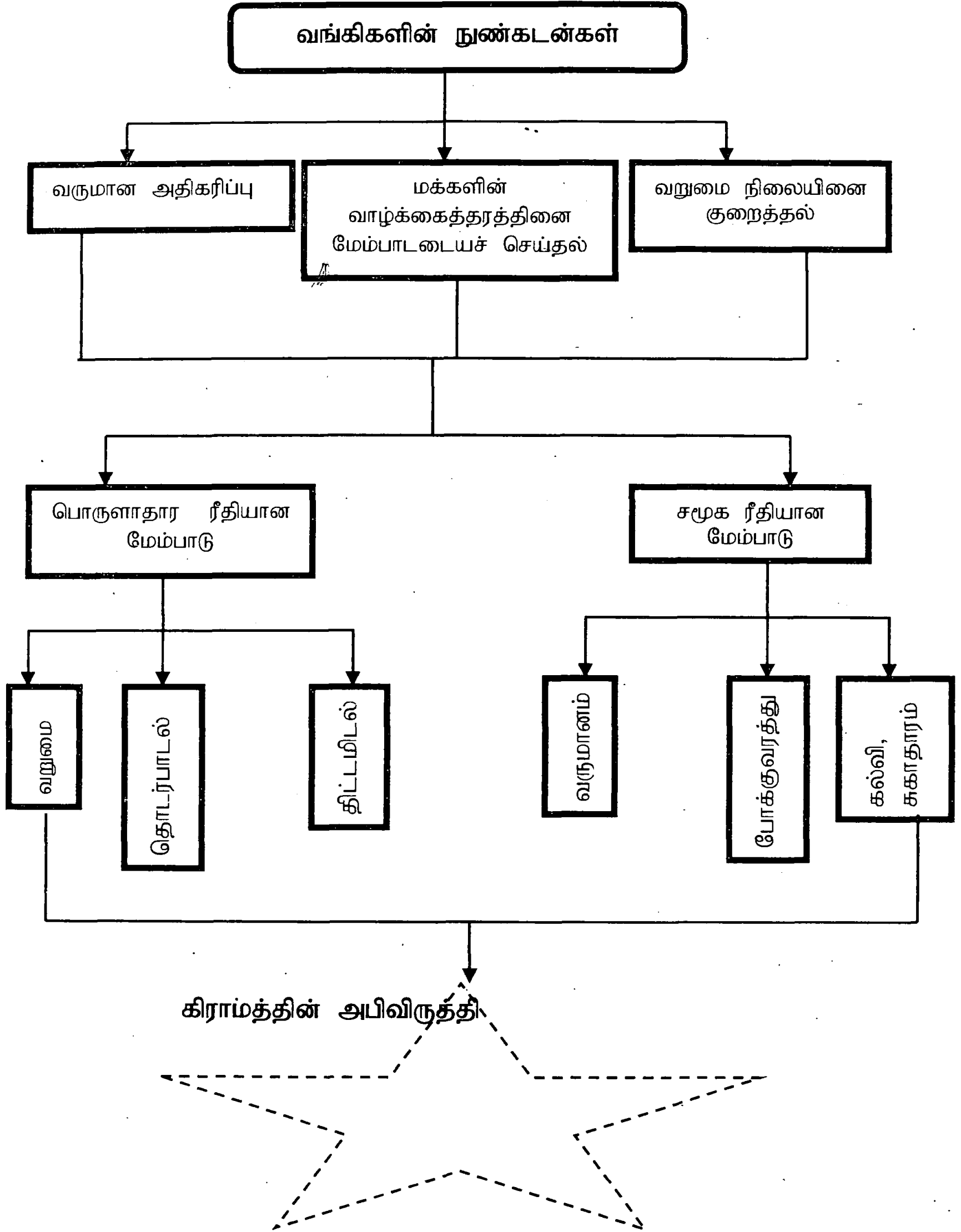
H1 : ஆய்வுப்பிரதேசத்து மக்களின் வாழ்வாதாரத்திற்கும், வங்கிகளின் நுண்கடன்களுக்குமிடையேயான தொடர்பினை இனங்காணல்

H2 : ஆய்வுப்பிரதேசத்து மக்களின் வறுமைக்கும் வங்கிகளின் நுண்கடன்களுக்கும் இடையேயான தொடர்பினை இனங்காணல்

H3 : ஆய்வுப்பிரதேசத்து மக்களின் வருமானத்துக்கும் வங்கிகளின் நுண்கடன்களுக்கும் இடையேயான தொடர்பினை இனங்காணல்

2 எண்ணக்கருச்சட்டவாக்கம்

உரு: 2



மூலம்: ஆய்வாளனால் தொகுக்கப்பட்டது

3 ஆய்வு முறையியல்

பெறப்பட்ட தரவுகளானவை முதலாம் நிலைத் தரவுகள், இரண்டாம் நிலைத் தரவுகள் என்று வகைப்படுத்தப்பட்டுள்ளன. முதலாம் நிலைத் தரவுகள் என்கின்ற போது ஆய்வுப் பிரதேசத்தில் ஆய்வாளானால் நேரடியாகச் சென்று நேர்காணல், வினாக்கொத்து, கள ஆய்வு, நேரடி அவதானம், கலந்துரையாடல், பகைப்படம் எடுத்தல் போன்ற கருமங்களில் ஈடுபடுவதன் மூலம் பெறப்படுகின்ற தகவல்கள் ஆகும். முதலாம் நிலைத் தரவுகள் என்பது இந்த ஆய்விற்கு மிகவும் முக்கியமானதொன்றாக காணப்படுகின்றது. ஆய்வுப் பிரதேசத்தில் ஆய்விற்கென மாதிரியாக தெரிவு செய்யப்பட்ட குடும்பங்களிடம் நேர்காணலினை மேற்கொள்வதுடன் வினாக்கொத்தினை வழங்குவதன் மூலம் தரவுகள் சேகரிக்கப்பட்டுள்ளன. வினாக்கொத்தானது ஆய்வுப்பிரதேசத்தில் மிக அதிகளவாக போரினால் பாதிக்கப்பட்ட மக்கள் வாங்கிகளிடமிருந்து பணத்தினைப் பெற்று எவ்வகையான வாழ்க்கைத்தர முன்னேற்றத்தினைப் பெற்றுள்ளனர் என்பதனை இனங்காணும் நோக்கில் எழுமாற்று அடிப்படையில் (Random Sampling) குடும்பங்கள் தெரிவு செய்யப்பட்டு வினாக்கொத்தானது வழங்கப்பட்டுள்ளது. இங்கு ஒட்டுமொத்த சனத்தொகையிலிருந்து 10% இனம் மாதிரிமே ஆய்விற்கென தெரிவு செய்யப்பட்டதன் வினாக்கொத்தும் வழங்கப்பட்டு தரவுகள் பெறப்பட்டவர்களாகக் காணப்படுகின்றனர். கள ஆய்வினை மேற்கொள்கின்ற போது பெறப்படுகின்ற தரவுகளை மேலும் நம்பகத்தன்மை வாய்ந்ததாகவும் பெற்றுக் கொள்ள முடியும். இங்கு “வினாக்கொத்துமுறை” மூலமாகவே தரவுகள் கிட்டத்தட்ட 80% மானவை திரட்டப்பட்டுள்ளன. இங்கு தெரிவு செய்யப்பட்ட குடும்பங்கள் வங்கிகளிடமிருந்து கடன் பெற்றவர்களாகக் காணப்படுகின்றனர்.

கிராம அலுவலர் பிரிவு	மொத்த சனத்தொகை	மாதிரி (10%)
KN/020	280	28
KN/021	368	37

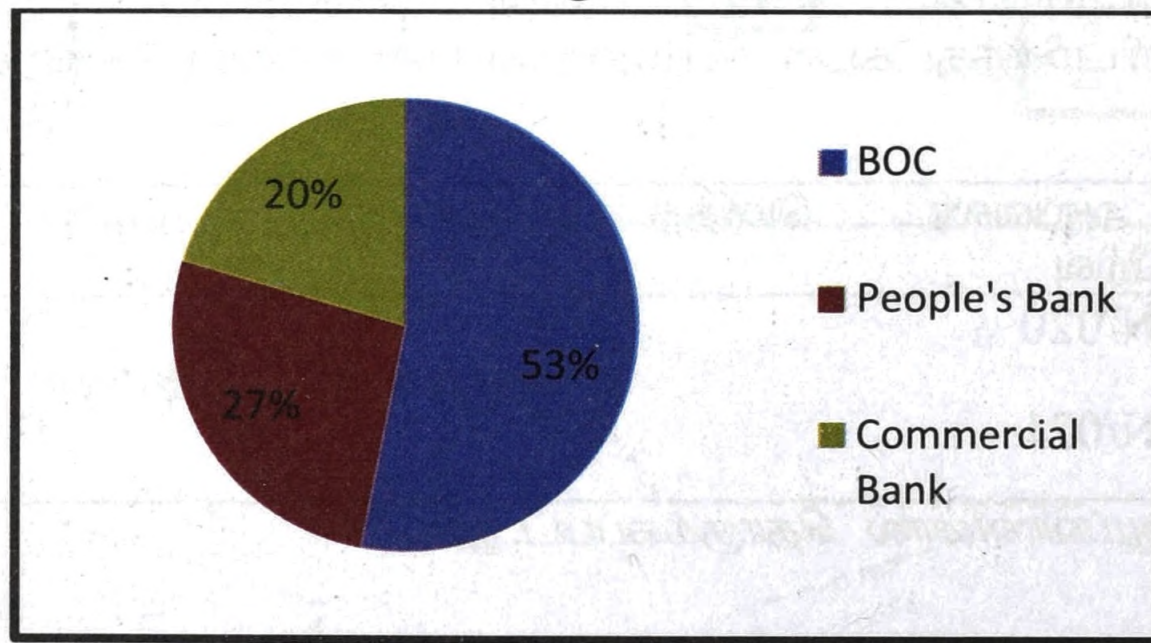
மூலம்: ஆய்வாளனால் தொகுக்கப்பட்டது

4 தரவும், பகுப்பாய்வும்.

இங்கு விபரண ரீதியான அணுகுமுறையானது (Descriptive Analysis) பயன்படுத்தப்படுகின்றது. அந்த வகையில் இந்த ஆய்வு முறையினுள் சிதறல் வரைபடம், இணைவுக்குணகம், மற்றும் வரைபடங்கள், அட்டவணைகள் என்பவற்றின் உதவியுடன் பகுப்பாய்வு மேற்கொள்ளப்படுகின்றது. இதன் மூலம் ஆய்வின் பெறுபேறுகளை எடுத்துக் காட்டுவதுடன் வீதாசாதார அடிப்படையிலான பங்கினை விளக்குவதற்காக Micro Soft Excel பயன்படுத்தப்படுவதுடன், வட்டவரைபடம், சலாகை வரைபு என்பனவற்றினூடாகவும் விளக்கப்படுகின்றன. மேலும் புள்ளிவிபர ரீதியாக கணித்துக் காட்டுவதற்கு கணித ரீதியிலான அணுகுமுறையும் (Statistical Analysis) பயன்படுத்தப்படுகின்றன. இதில் முக்கியமாக Statistical Package for Social Science (SPSS) பயன்படுத்துவதனூடாக இரண்டு மாறிகளுக்கிடையிலான தொடர்பினை (Relationship) காட்டுவதற்கு Correlation இனை பயன்படுத்துவதுடன், ஒரு மாறி இன்னொரு மாறியில் எவ்வளவு தாக்கத்தினை ஏற்படுத்தியுள்ளது (impact) என்பதனைக் காட்டுவதற்கு Regression இனை பயன்படுத்துவதுடன் மூலமாகவும் தீர்வு காணப்பட்டுள்ளது.

இதனை விட வங்கிகள் என்கின்ற போது BOC, People's Bank, Commercial Bank போன்றவற்றிடமிருந்து மிக அதிகளவாக கடன் (Loan) பெற்றவர்களாகக் காணப்படுகின்றனர்.

உரு: 4.4



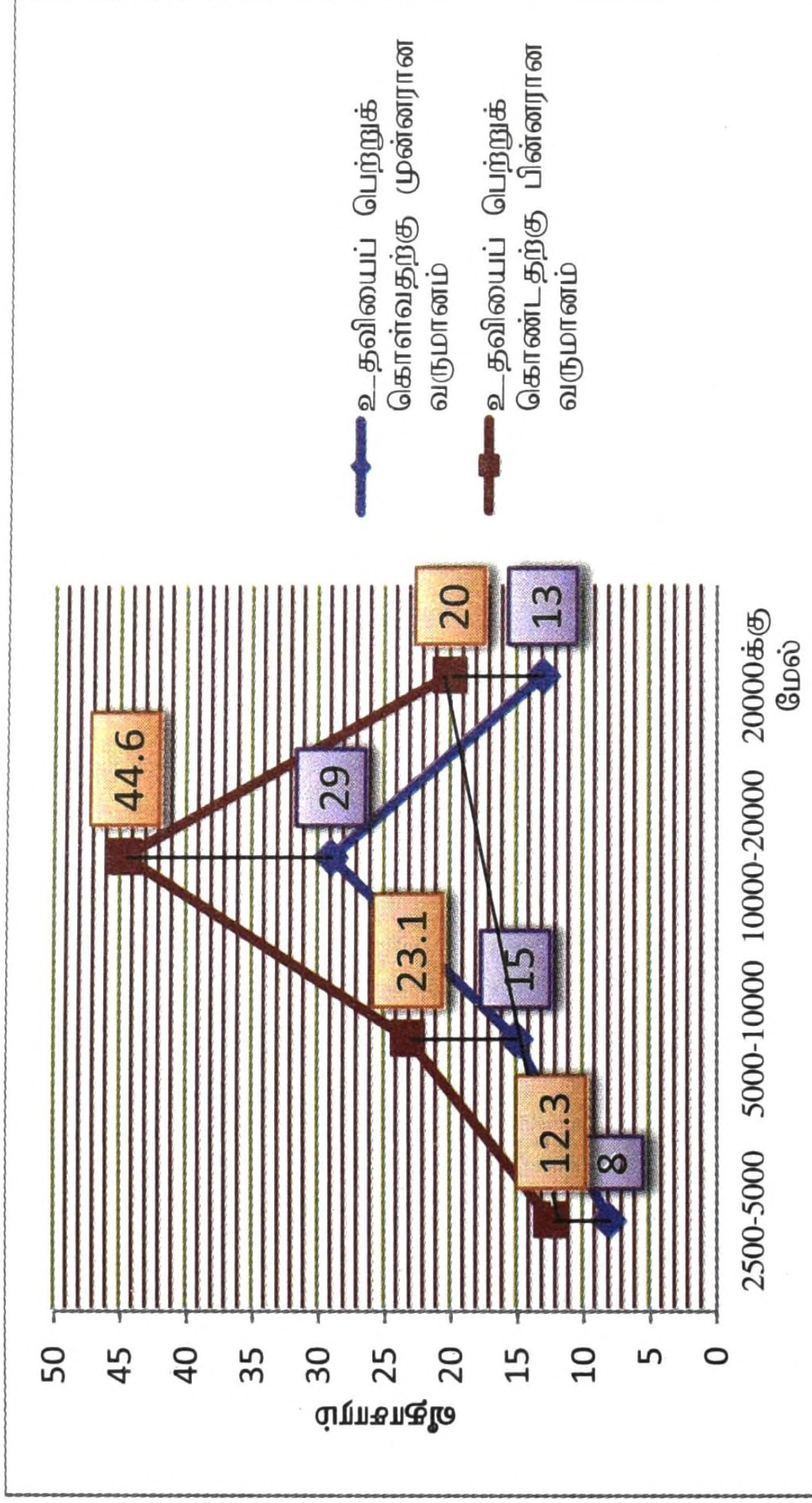
மூலம்: களஆய்வு -2014

இங்கு இலங்கை வங்கியிடமிருந்து ஆய்வுப்பிரதேச மக்கள் 53% மானவர்கள் கடன் பெற்றவர்களாகவும், மக்கள் வங்கியிடமிருந்து

Monetary Policy Analysis

27% மானவர்களும், கொமர்ஷியல் வங்கியிடமிருந்து 27% மானவர்களும் கடன் பெற்றவர்களாகக் காணப்படுகின்றனர். இதனை விட வங்கிகளின் கடன் வழங்கும் செயற்பாடுகள் அதிகரிக்கின்ற போது ஆய்வுப்பிரதேச மக்களினது வருமானங்களும் அதிகரிக்கின்ற தன்மையினை அவதானிக்க முடிகின்றது. இதனை வரைபடத்தில் எடுத்து நோக்குவோம்.

உரு: 4.4



மூலம்: களஆய்வு -2014

இங்கு கடன்களை பெற்றுக் கொள்வதற்கு முன்னரான வருமானமானது 2500-5000, 5000-10000, 10000-20000, 20000 க்கு மேல் என்பது முறையே 8%, 15%, 29%, 13% எனவும், கடன்களை பெற்றுக் கொள்வதற்கு பின்னரான வருமானமானது முறையே 12%, 23%, 44%, 20% எனவும் காணப்படுகின்றன.

4.1 ஆய்வுப்பிரதேசத்து மக்களின் வாழ்வாதாரத்திற்கும், வங்கிகளின் நுண்கடன்களுக்குமிடையேயான தொடர்பினை இனங்காணல்

ஆய்வுப்பிரதேச மக்களினது வாழ்வாதாரத்தில் வங்கிகளின் நுண்கடன்கள் எவ்வகையான தாக்கங்களினை ஏற்படுத்தியுள்ளன என்பதனை எடுத்து நோக்குகின்ற போது, அவை பபின்வருமாறு காணப்படுகின்றது. இதனை இணைப மற்றும் பிற்செலவு மாதிரி மூலமாக எடுத்து நோக்க முடிகின்றது.

இணைப்பு(Correlation)

	P.Value	Significant
வங்கிகளின் நுண்கடன்கள்	0.82	0.1
மக்களின் வாழ்வாதாரம்	0.79	0.1

******. Correlation is significant at the 0.01 level (2-tailed).

பிற்செலவு மாதிரி (Regression)

	R ²	Impact
வங்கிகளின் நுண்கடன்கள்	0.70	82%
மக்களின் வாழ்வாதாரம்	0.68	79%

மூலம்: கள ஆய்வு 2014

வாழ்வாதாரத்திற்கும்; நிதி நிறுவனங்களின் செயற்பாடுகளுக்கும் இடையேயான இணைவுக்குணகம் (Correlation) 0.826 என்பதுடன் இதுவே P. Value எனக் கொள்ளப்படுகின்றது. இங்கு Two tailed of Significant காணப்படுகின்றது. அதாவது Significant ஆனது 0.05 இற்கு குறைவான நிலையில் அதாவது 0.01 எனக் காணப்படுகின்றது.

ஆய்வுப்பிரதேசத்து மக்களின் வாழ்வாதாரத்திற்கு நிதி நிறுவனங்களின் செயற்பாடுகள் 82% மான பங்களிப்பினை வழங்குகின்றன என்பதனை அறிந்து கொள்ள முடிகின்றது. இங்கு இவ்விருமாறிகளுக்கும் இடையிலான தொடர்பானது நேரானதாக இருப்பதனை அவதானிக்க முடிகின்றது.

4.2 ஆய்வுப்பிரதேசத்து மக்களின் வறுமைக்கும், வங்கிகளின் நுண்கடன்களுக்கும் இடையேயான தொடர்பினை இனங்காணல்

ஆய்வுப்பிரதேச மக்களினது வறுமைக்கும் வங்கிகளின் நுண்கடன்களுக்கும் இடையிலான தொடர்பினை நோக்குகின்ற எடுத்து நோக்குகின்ற போது, அவை பின்வருமாறு காணப்படுகின்றது. இதனை இணைப்பு மற்றும் பிற்செலவு மாதிரி மூலமாக எடுத்து நோக்க முடிகின்றது.

இணைவு(Correlation)

	P.Value	Significant
வங்கிகளின் நுண்கடன்கள்	0.52	0.1
வறுமை தணிப்பு	0.49	0.1

***. Correlation is significant at the 0.01 level (2-tailed).*

பிற்செலவு மாதிரி (Regression)

	R ²	Impact
வங்கிகளின் நுண்கடன்கள்	0.46	52%
வறுமை தணிப்பு	0.42	49%

மூலம்: கள ஆய்வு 2014

வங்கிகளின் நுண்கடன் செயற்பாடுகளிற்கும், வறுமைக்கும் இடையிலான இணைவு 52 வீதமாக காணப்படுகின்றது. இங்கு இவ்விரு மாறிகளுக்கும் இடையிலே நேரான தொடர்பு காணப்படுகின்றது. ஆய்வுப்பிரதேசத்து மக்களின் வறுமை தணிப்பிற்கும், வங்கிகளின் நுண்கடன்களுக்கும் இடையேயான தொடர்பினை நோக்குகின்ற போது வங்கிகளின் செயற்பாடுகள் அதிகரித்த போதிலும் மக்களிடையேயான வறுமை நிலையானது முற்று முழுதாக குறைவடையவில்லை, அதாவது ஒரு சிறியளவிலான தாக்கமே காணப்படுகின்றது என்ற முடிவுக்கு வர முடிகின்றது. அதாவது வங்கிகளின் செயற்பாடுகள் அதிகரித்த போக்கானது மக்களின் வாழ்க்கைத்தரத்தினை அதிகரிக்கின்றதே தவிர வறுமை நிலையினை முற்றாக குறைத்து விடவில்லை என்ற முடிவுக்கு வர முடிகின்றது.

4.3 ஆய்வுப்பிரதேசத்து மக்களின் வருமானத்துக்கும் வங்கிகளின் நுண்கடன்களுக்கும் இடையேயான தொடர்பினை இனங்காணல்

ஆய்வுப்பிரதேச மக்களினது வருமானத்தில் வங்கிகளின் நுண்கடன்கள் எவ்வகையான தாக்கங்களினை ஏற்படுத்தியுள்ளன என்பதனை எடுத்து நோக்குகின்ற போது, அவை பின்வருமாறு காணப்படுகின்றது. இதனை இணைவு மற்றும் பிற்செலவு மாதிரி மூலமாக எடுத்து நோக்க முடிகின்றது.

இணைவு (Correlation)

	P.Value	Significant
வங்கிகளின் நுண்கடன்கள்	0.76	0.1
வருமான அதிகரிப்பு	0.68	0.1

***.* Correlation is significant at the 0.01 level (2-tailed).

பிற்செலவு மாதிரி (Règression)

	R ²	Impact
வங்கிகளின் நுண்கடன்கள்	0.69	76%
வருமான அதிகரிப்பு	0.59	68%

மூலம்: கள ஆய்வு 2014

வருமானத்திற்கும், நிதி நிறுவனங்களின் செயற்பாடுகளுக்கும் இடையேயான இணைவுக்குணகம் (Correlation) 0.76 என்பதுடன் இதுவே P. Value எனக் கொள்ளப்படுகின்றது. இங்கு Two tailed of Significant காணப்படுகின்றது. அதாவது Significant ஆனது 0.05 இற்கு குறைவான நிலையில் அதாவது 0.01 எனக் காணப்படுகின்றது.

ஆய்வுப்பிரதேசத்து மக்களின் வருமானத்திற்கும் நிதி நிறுவனங்களின் செயற்பாடுகள் 76% மான பங்களிப்பினை வழங்குகின்றன என்பதனை அறிந்து கொள்ள முடிகின்றது. இங்கு இவ்விருமாதிரிகளுக்கும் இடையிலான தொடர்பானது நேரானதாக இருப்பதனை அவதானிக்க முடிகின்றது.

அதாவது வங்கிகளின் நுண்கடன்களின் அதிகரித்த போக்கானது மக்களின் வாழ்க்கைத்தரத்தினை அதிகரிக்கின்றதே தவிர வறுமை நிலையினை முற்றாக குறைத்து விடவில்லை என்ற முடிவுக்கு வர முடிகின்றது. அதாவது மீள்குடியேறிய மக்கள் அடிப்படை வசதிகள் குறைவான நிலையில் காணப்படுவதனால் இந்நிறுவனங்களினது செயற்பாடுகளானவை ஆய்வுப்பிரதேச மக்களினது வாழ்வாதாரத்திலும், வறுமை தணிப்பிலும், வருமானத்திலும் நேரான தாக்கத்தினைக் கொண்டிருந்தாலும், வறுமை நிலையானது முற்று முழுதாக குறைவடையவில்லை என்ற முடிவிற்கு வர முடிகின்றது.

5 முடிவுரை

“கிராமிய அபிவிருத்தியும், வங்கிகளின் நுண்கடன்களும்” என்னும் தலைப்பில் மேற்கொள்ளப்பட்ட இந்த ஆய்வின் மூலம் பெறப்பட்ட தரவுகளையும், பகுப்பாய்வுகளையும் அடிப்படையாகக் கொண்டு ஆய்வுப்பிரதேச மக்களின் வாழ்வாதார மேம்பாட்டிற்கும், வங்கிகளின் நுண்நிதிக்கடன்களுக்கும் இடையே நேர்தொடர்பு காணப்படுகின்றது என்பதனையும், ஆய்வுப்பிரதேசத்து மக்களின் வறுமை தணிப்பிற்கும், நுண்நிதிக்கடன்களுக்கும் இடையேயான தொடர்பினை நோக்குகின்ற போது வங்கிகளின் செயற்பாடுகள் அதிகரித்த போதிலும் மக்களிடையேயான வறுமை நிலையானது முற்று முழுதாக குறைவடையவில்லை என்பதனையும் அவதானிக்க முடிகின்றது. மற்றும் ஆய்வுப்பிரதேசத்து மக்களின் வறுமை தணிப்பிற்கும், நுண்நிதிக்கடன்களுக்கும் இடையேயான தொடர்பினை நோக்குகின்ற போது அவை நேரான தொடர்பினைக் கொண்டிருப்பதனை அவதானிக்க முடிகின்றது. இவ்வகையில் ஆய்விற்கான பிரதான நோக்கமான கிராமிய அபிவிருத்தியில் வங்கிகளின் நுண்கடன்கள் ஏற்படுத்தியுள்ள தாக்கங்களினை கண்டறிதல் என்பதும் துணை நோக்கங்களாக வங்கிகளின் நுண்கடன்கள் ஆய்வுப்பிரதேச மக்களினது வருமானத்தில் ஏற்படுத்தியுள்ள தாக்கங்களினைக் கண்டறிதல் மற்றும் வங்கிகளின் செயற்பாடுகள் எதிர்கால கிராமிய அபிவிருத்திக்கு எவ்வாறு அமைய வேண்டும் என்பதனைக் கண்டறிதல் என்பனவும் முன்வைக்கப்பட்டுள்ளன. இந்த நோக்கங்களிற்கேற்ப இரண்டு கருதுகோள்களும் முன்வைக்கப்பட்டுள்ளன. முதலாவதாக “ஆய்வுப்பிரதேசத்து மக்களின் வாழ்வாதாரத்திற்கும், வங்கிகளின் நுண்கடன்களுக்குமிடையேயான தொடர்பினை இனங்காணல்” என்ற கருதுகோளும், இரண்டாவதாக “ஆய்வுப்பிரதேசத்து மக்களின் வறுமைக்கும் வங்கிகளின் நுண்கடன்களுக்கும் இடையேயான தொடர்பினை இனங்காணல்” என்ற கருதுகோளும், மூன்றாவதாக “ஆய்வுப்பிரதேசத்து மக்களின் வருமானத்துக்கும் வங்கிகளின் நுண்கடன்களுக்கும் இடையேயான தொடர்பினை இனங்காணல்” போன்றன நிறைவேற்றப்பட்டிருப்பதுடன், கருதுகோள்களும் பரிசீலனை செய்யப்பட்டு முடிவுகளும் பெறப்பட்டுள்ளன. கிட்டத்தட்ட 80 வீதமான தரவுகள் வினாக்கொத்தின் மூலமாகப் பெறப்பட்டு, அவை கணிதவியலுக்கான மென்பொறியினூடாக பகுப்பாய்வு செய்யப்பட்டு முடிவுகளும் பெறப்பட்டுள்ளன. இங்கு வங்கிகளின் நுண்கடன்கள் அதிகரிக்க மக்களின் வாழ்வாதாரமும் அதிகரிக்கின்றது. ஆனால் வறுமையானது குறைகின்றதே தவிர முற்றுமுழுதாகக் குறைவடைந்து விடவில்லை என்பதனை அவதானிக்க முடிகின்றது.

6 விதந்துரை

ஆய்வுப் பிரதேசத்து மக்களின் வாழ்வாதாரத்தினை முன்னேற்றும் வகையில் வங்கிகள் வழங்குகின்ற நுண்கடன்களானவை அபிவிருத்தி நோக்கிய செயற்பாடுகளை மேற்கொள்வதற்கு துணை புரிய வேண்டும். செயற்றிட்டங்களை முன்னெடுக்கும் போது ஊழல்கள், தன்னிச்சையான பணியாளர் சேவை என்பவற்றை நிறுத்தி மக்களின் நலனை கவனத்தில் கொள்ள வேண்டும். நிலைத்து நிற்கும் அபிவிருத்திக்கு முக்கியத்துவம் கொடுக்கப்பட வேண்டும். வறிய மக்கள் இனங்காணப்பட்டு அவர்களுக்கான கடனுதவிகள் வழங்கப்பட வேண்டும். அத்துடன் அனைவரையும் சென்றடையும் விதத்தில் இவை அமைதல் வேண்டும். இதன் மூலமாக ஆய்வுப்பிரதேசத்தின் அபிவிருத்தியினை முன்னெடுக்க முடியும்.

உசாத்துணைகள்

articles.economicstimes.indiatimes.com

Dr. Ranee.Jeyamaha (2009), "Banks and financial Institutions: Hibernation is over" 21th Anniversary convention, India.

Dilini. Aruppaala, PMC Thilakarathne (2014), Lease Accounting disclosure practice of Non- Bank Finance Institutions (NBFIs) in Sri Lanka; A Lessor's perspective, Kelaniya journal of management.

"Financial system stability" , Central bank of Sri Lanka.

Laveesh Bhandhari, Sudipto Dssgupta and Shubhashis Gangapadhyay (2003), "Development Financial Institutions Financial constraints and Growth: evidence from the Indian corporate sector, Journal of emerging market finance.