

ගැවුනත් කසන කහඹලියා



කහඹලියා අතු ඇගේ ගැම ඇති කාලයේ දී දරුවන් ලද දඬුවම් ඇතිව එකඟි. එයට හේතුව වන්නේ පහර ලැබීමෙන් ලැබූ වේදනාවට වඩා පැය ගණනක් යනතුරු (සම කැසීම නිසා) පවතින අපහසුතාව ඉවසා දරාගෙන සිටීම ඇසිරු කාර්යයක් වන බැවිනි.

කහඹලියා ගස නිතර දෙවේලේ අපට දැකිය නොහැකි විමට හේතුව වන්නේ එය විසළි වනාන්තර හා ලඳුකැළෑ ආශ්‍රිතව ස්වාභාවිකව වැඩෙන ශාකයක් නිසාය. නොයෙකුත් මිනිස් ක්‍රියාකාරකම් නිසා මෙවැනි ප්‍රදේශවල ජෛව විවිධත්වය මේ වන විට පරිහානියට පත්වී ඇති බැවින් එය අද සුලබ ලෙස දැකිය හැකි නොවේ.

කහඹලියා ශාකයක පත්‍ර හෝ අතු වල ස්පර්ශය ලද මිනිස් හා සත්ත්ව සම කැසීම සිදුවන්නේ ශාකයේ මේ කොටස්වල පවතින සියුම් බුළු නොහොත් කේශර නිසාය. ශාක කොටස්වල මතුපිට දැකිය හැකි මිලි මීටරයක් පමණ දිගැති/උසැති සියුම් කේශර අපිවර්තීය උපාංගයකි. සෛල කිහිපයකින් සෑදුණු පාදමක් මත හටගන්නා මේ සියුම් කේශරය දිගැතිය, හිවු තුඩකින් කෙළවර වේ. කේශරය ද්‍රව්‍යමය තරලයකින් පිරී ඇති බව අන්වීක්ෂයකින්

බැලූවිට පෙනීයයි. මේ තරලයේ අඩංගු රසායනික ද්‍රව්‍ය අතර හිස්ටමින් (histamine), ඇසිටයිල් කෝලින් (acetyl-choline), සෙරටොනින් (serotonin) යන ස්නායුක වාහක ප්‍රධාන තැනක් ගනී. කහඹලියා ගසේ කේශරය සමග යමක් ස්පර්ශ වූ විට දී එහි සියුම් තුඩ ඇතිමෙන් ස්පර්ශයේ සියුම් ලෙස තුලාලයක් සිදුකරන අතර කේශර තුඩ පිපිරීයාම නිසා එහි වූ තරලය පළු වූ ස්ථානය තුළට ගලායයි. සත්ත්ව හෝ මිනිස් සම පළු වූ විට එතුළට යන තරලයේ ඉහත කී රසායනික සංයෝග විසින් සම රත්පැහැ ගැන්වීම, ඉදිමීම, කැසීමේ ස්වභාවය වැනි අපහසුතාවක් ඇති කරනු ලබයි.

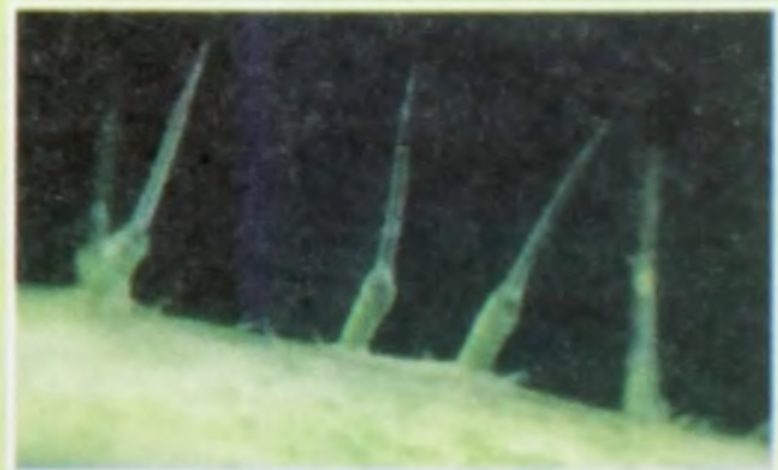
පහත ඡායාරූපවලින් දැක්වෙන්නේ කහඹලියා ශාකය හා එහි කේශරයක් විශාලනය කර බැලූ විට පෙනෙන ආකාරයයි.



කහඹලියා ශාකය
 (<http://www.zimbabweflora.co.zw/speciesdata/images/17/176100-2.jpg>)



මූල ලෙස පෙනෙන සියුම් කේශර
 (<http://www.zimbabweflora.co.zw/speciesdata/images/17/176100-2.jpg>)



අන්වීක්ෂයෙන් බැලූ විට කේශරයක් විශාලනය වී පෙනෙන ආකාරය
 (<http://www.societechimiquedefrance.fr/IMG/png/PoilOrtie.png>)

කහඹලියා ගස උද්භිද විද්‍යාත්මකව අයත් වන්නේ Urticaceae ශාක කුලයටය. එයට *Laportea interrupta* යන උද්භිද විද්‍යාත්මක නම දී තිබේ.