

ගහක් උඩ ගහක් : අපි-ශාක

වැසි වනාන්තරයකට හෝ තුරු වදලින් ගහණ වූ කැලෑබද පරිසරයකට හෝ වරෙක පිවිසි ඇත්නම්, පසට කිසිදු සම්බන්ධයක් නොමැතිව ගස් අතුපතර මත වැඩෙන 'පඳුර' වැනි ශාක ඔබ දැක ඇති. හොඳින් සූර්යාලෝකය ලබාගැනීමට වෙනත් ගසක කඳක් හෝ අතු උපස්තරය කරගනිමින් ඒ මත වැඩෙන මෙවැනි ශාක 'අපිශාක' යනුවෙන් හඳුන්වනු ලැබේ. ග්‍රීක බසින් ව්‍යුත්පන්න වී ඉංග්‍රීසියට ගැනුණු epiphyte යන වචනය epi සහ phyte යන ග්‍රීක වචනවල තේරුම පිළිවෙළින් 'මත' සහ 'පැළය' යන්න, නැතහොත් ඉංග්‍රීසියෙන් upon plants සිංහලයට හැරවීමෙන් 'අපි-ශාක' යන වචනය ව්‍යවහාරයට එක්වී තිබේ.

අපි-ශාක තම ධාරකයාට හානි නොවන අන්දමට නිදහස්ව ජීවත්වෙයි. මන්දගාමී වර්ධන වේගයක් ඇති බැවින් සහ ප්‍රමාණයෙන් කුඩා බැවින් අපිශාකවලට විශාල ප්‍රමාණවලින් පෝෂණ ද්‍රව්‍ය සහ ජලය අවශ්‍ය නොවේ. පහත දැක්වෙන ඡායාරූපවලින් දැක්වෙන්නේ ඔබ නිතර දකින අපිශාක වන මීවන සහ ඕකිඩ් ශාක කිහිපයකි.



මීවන අපිශාක



බේදුරු අපිශාකය



ඕකිඩ් අපිශාක

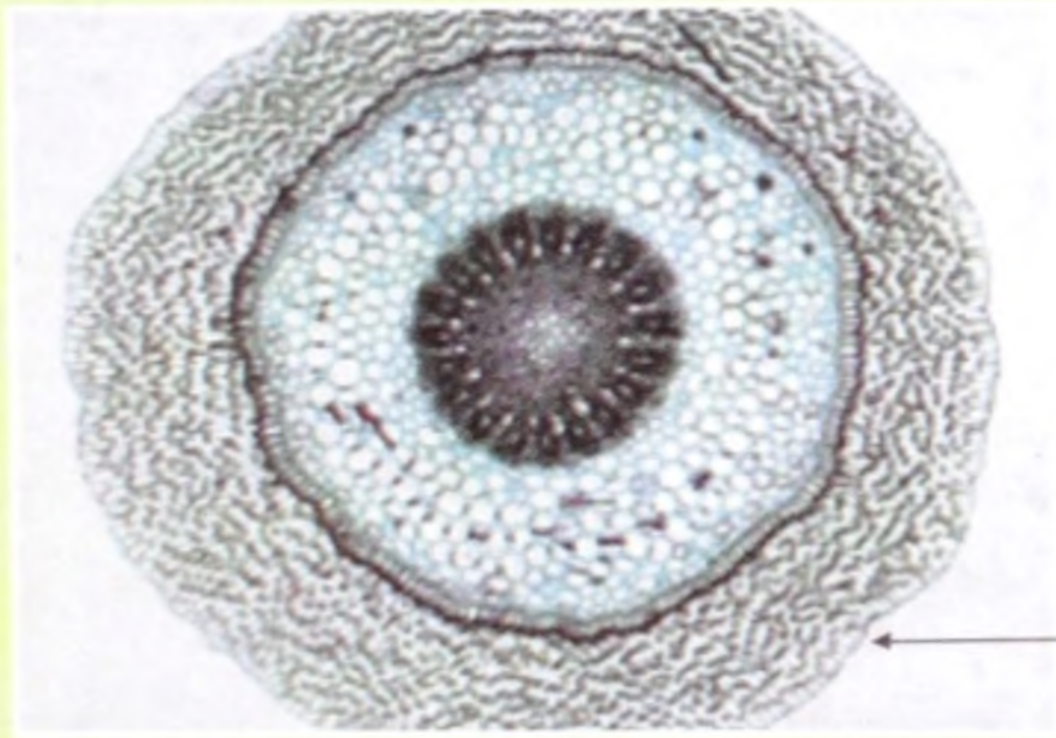
අපිශාකවලින් බොහොමයක් ප්‍රියකරන්නේ වෘක්ෂ බෙහ, කුහර, හා කඳෙහි අතු හටගන්නා දෙබෙදුම් ස්ථානයන්ය. මේවා ජලය, චේන්ද්‍රිය ද්‍රව්‍ය, කොළ රොඩු, දුච්චි නිතර තැන්පත්වන තැන්ය. තාලවර්ගයේ ශාකවල පත්‍ර පාදම තවත් එවැනි ස්ථානයකි. මෙවැනි ක්ෂුද්‍රපරිසරවල අපිශාකයකට අවශ්‍ය බිහිප, පෝෂණ ද්‍රව්‍ය සහ ජලය නිරන්තරයෙන් රඳවා තබාගෙන ඇති නිසා මෙවැනි ස්ථානවල වැඩෙන අපිශාකවල විශේෂ අනුවර්තන ඵතරම් පැහැදිලිව දැකිය නොහැකිය. එනමුත් දීරායන ශාක කඳන් සහ අතුවල පොත්ත උපස්තරයක් කරගනිමින් ඒ මත සාප්‍රව සම්බන්ධවන අපිශාක බොහොමයක් සුවිශේෂී ලක්ෂණ පෙන්වයි.

උද්භිද විද්‍යාත්මකව Orchidaceae ශාක කුලයට අයිතිවන *Dendrobium* ගණයේ ඕකිඩ් ශාක බොහොමයක් පහළට එල්ලෙන සුදු පැහැති මුල් රාශියකින් සමන්විතවන බව ඔබේ මතකයට නැගෙනු ඇත. වර්ෂාව සහ පින්න මගින් පමණක් ලැබෙන ජලය ලබාගැනීමට මේ ආකාරයේ වායව මුල් රාශියක් තිබීම වැදගත් වෙයි. මෙසේ එකතුකරගන්නා ජලය සුරැකිව තබාගැනීමටත් ඕකිඩ් ශාක දේහය විශේෂයෙන් සැකසී තිබේ. ජල සංචිත පටක රාශියක් පත්‍ර, මුල් හා කඳේ රැස්කරගැනීමෙන් ශාකය තුළට ලබාගත් සීමිත ජලය පිරිමසාගෙන කටයුතු කිරීමට මේ ශාකවලට හැකිවේ. මාංශලමය පත්‍ර සහ ශාකදේහයක් තිබීමත්, පත්‍ර නටුව අග මහත්වූ ව්‍යාප්ත බල්බයක් (Pseudobulb) ලෙසට සැකසීමටත් හේතුව මෙයයි. ශාක පත්‍රවල ඝනකමැති දිලිසෙන උච්චර්මය නිසා උත්ස්වේදනය හරහා ශාකයෙන් ජලය පිටවීම අවම කරයි. ඕකිඩ් වායව මුල්වල පිටතින්ම ඇති ස්ථරය වන අපිවර්මයේ පටක රාශියක් තිබීම (බහු ස්ථරය අපිවර්මය) නිසා මුල් ඉක්මනින් අවිචට වේළියෑම වැළකෙයි.

මා කියූ මේ ලක්ෂණ පහත දැක්වෙන්නේ ඡායාරූප තුළින් හඳුනාගැනීමට උත්සාහ ගන්න.



වයච මුල් සහිත ඕකිඩ් පැළෑටියක්



ඛනු ස්ථරය අපිවර්මය

ඕකිඩ් වයච මුලක හරස්කඩක් විශාලනය කළ විට අන්වීක්ෂයෙන් පෙනෙන අයුරු (www.Uri.edu)

මීවන වර්ගයක් වන බේදුරු ශාකය තෙත් හා වියළි කලාපීය පරිසරවල නිතර දැකිය හැකි අපිශාකයකි. ධාරක ශාක කඳුන් සහ අතු මත දිවෙන දිගැටි බේදුරු කඳ දුඹුරු පැහැති කුඩා සුඹුලුවලින් ආවරණය වීම නිසා ඒ මත දුඹුලු අංශු සහ ජලය රඳවාගැනීම පහසු කරයි. බේදුරු ශාකයේ සෑදෙන පත්‍ර වර්ග දෙකකි. සාමාන්‍ය කොළ පැහැයෙන් දීස්වන විශාල පත්‍රවල කෘත්‍යය වන්නේ ප්‍රභාසංශ්ලේෂණයෙන් ශාකයට ආහාර සපයා දීමයි. ඉතා කුඩා කාලයේ සිටම දුඹුරු පැහැයට හැරෙන කැදැලි පත්‍ර (ශල්ක පත්‍ර) වියළීමෙන් පසු වුවද ශාකයට සවි වී, ශාක කඳ ආවරණය කරමින් පවතී. මේ හේතුවෙන් බේදුරු කඳ අවිවේන් වියළියාම වැළකියාමත්, දිරාපත් වන රොඩු හා දුඹුලු තැන්පත් වී හියුමස් සහිත කෘත්‍රිම පසක් බේදුරු කඳ වටා ගොඩනැගීමත් සිදුවේ. අපිශාක පෝෂණය කිරීමට ශල්ක පත්‍ර මෙයාකාරයෙන් දායක වෙයි. බේදුරු මීවන වර්ගයක් වන බැවින් කොළ

පැහැති පත්‍රවල යටි පැත්තේ හටගන්නා කුඩා ප්‍රජනක අවයව වන 'සොරස' වලින් බිහිවන බීජාණු සුළඟේ පාවී ගොස් වෙනත් ධාරක ශාක කඳුන් සහ අතු මත තැන්පත් වී නව බේදුරු පැළයක් බිහිකරයි. කාසිපෙති යනුවෙන් හඳුන්වන්නේද මීවන වර්ගයට අයත් අපිශාකයකි. නූලක් සේ සිහින්ව දිවයන කඳුන් හටගන්නා කුඩා මාංශල පත්‍ර කාසි හැඩැති නිසා මෙය කාසි පෙති යනුවෙන් හඳුන්වයි. උද්භිද විද්‍යාත්මකව *Drynaria* නමින් හැඳින්වෙන බේදුරු සහ *Drymoglossum heterophyllum* නමින් හැඳින්වෙන කාසි පෙති *Polypodiaceae* නැමති මීවන ශාක කුලයට අයිති වේ.